



**MALATYA**  
**TURGUT ÖZAL**  
**ÜNİVERSİTESİ**

**ZİRAAT FAKÜLTESİ**  
**BİRİM FAALİYET**  
**RAPORU**  
**2025**

SUNUŞ .....	3
I. GENEL BİLGİLER.....	4
A. Birimin Misyon ve Vizyonu .....	4
B. Yetki, Görev ve Sorumluluklar .....	5
C. Birime İlişkin Bilgiler .....	6
1. Fiziksel, Teknolojik Kaynaklar .....	6
2. Teşkilat Şeması .....	8
3. Teknoloji ve Bilişim Altyapısı .....	8
4. İnsan Kaynakları .....	10
4.1. Akademik Personel.....	10
4.2. İdari Personel .....	11
5. Sunulan Hizmetler .....	11
5.1. Eğitim-Öğretim Faaliyetleri .....	12
5.1.1. Bölüm ve Programlar .....	12
5.1.2. Öğrenci Verileri .....	12
5.2. Araştırma Geliştirme Faaliyetleri .....	15
5.2.1. BAP Birimi Tarafından Desteklenen Bilimsel Araştırma Projeleri .....	15
5.2.2. Dış Kaynaklı Projeler .....	17
5.2.3. Bilimsel Yayınlar ve Atıflar.....	18
5.2.4. Lisansüstü Tezler ve Öğrenci Araştırmaları.....	19
5.3. Toplumsal Katkı Faaliyetleri .....	19
5.3.1. Kamu, Yerel Yönetim ve STK'larla Ortak Toplumsal Katkı Projeleri .....	20
5.3.2. Sosyal ve Kültürel Etkinlikler .....	20
5.4. İdari Hizmetler .....	22
6. Yönetim ve İç Kontrol Sistemi .....	22
6.1. Risk Faaliyetleri .....	23
6.2. Kalite Yönetimi, İzleme ve Değerlendirme .....	24
II. AMAÇ VE HEDEFLER .....	25
A. Temel Politika ve Öncelikler .....	25
B. İdarenin Stratejik Planında Yer Alan Amaç ve Hedefleri .....	26
C. Performans Sonuçlarının Değerlendirilmesi.....	27
III. FAALİYETLERE İLİŞKİN BİLGİ VE DEĞERLENDİRMELER .....	29
Mali Bilgiler .....	29
IV. KURUMSAL KABİLİYET VE KAPASİTENİN DEĞERLENDİRİLMESİ.....	31
A. Üstünlükler .....	31
B. Zayıflıklar .....	31
C. Değerlendirme .....	32
D. Öneri ve Tedbirler.....	32
V. İÇ KONTROL GÜVENCE BEYANI.....	33
ETKİNLİKLER. ....	34
ÇEŞİTLİ HABERLER .....	45

## SUNUŞ

Malatya Turgut Özal Üniversitesi Ziraat Fakültesi, Üniversitemizin stratejik amaç ve hedefleri doğrultusunda, üstlenmiş olduğu misyona uygun olarak pratik öğretim metotlarının ağırlıklı olarak kullanıldığı nitelikli eğitim-öğretim hizmetlerinin yanında bilimsel araştırma çalışmaları yapan, üretilen bilginin topluma aktarılmasına yönelik faaliyetler düzenleyen bir kurumdur.

Bilimsel performansı sürekli artış trendi gösteren Ziraat Fakültesi, tarımsal öğretim temasını ön plana çıkarmış bir akademik birim olarak bölgenin marka değeri en yüksek olan kurumu olma yolunda geleceğe daha güvenli ve emin adımlarla ilerlemektedir.

Fakültemiz 2025 Yılı Faaliyet Raporu; Fakültemizi tanıtan Genel Bilgiler, Amaç ve Hedeflerimiz, Faaliyetlere İlişkin Bilgi ve Değerlendirmelerimiz, 2025 yılı Kurumsal Kabiliyet ve Kapasitenin değerlendirilmesi, Öneri ve Tedbirler ile Ekler başlıklı altı bölümden oluşmuştur.

2025 yılı, Fakültemiz açısından eğitim-öğretim kapasitesinin nicel ve nitel olarak genişlediği, araştırma-geliştirme faaliyetlerinin çeşitlendiği ve bölgesel tarımsal sorunlara yönelik üniversite-toplum etkileşiminin güçlendiği bir dönem olmuştur. Öğrenci sayısındaki artış, lisansüstü programların etkinliği ve ulusal-uluslararası kaynaklı proje sayılarındaki yükseliş, Fakültemizin akademik üretkenliğini ortaya koymaktadır.

Bununla birlikte, 2025 yılında yaşanan zirai don başta olmak üzere iklim kaynaklı riskler, Fakültemizin bölgesel tarım açısından taşıdığı stratejik sorumluluğu daha da görünür kılmış; bilimsel bilgiye dayalı bilgilendirme, danışmanlık ve toplumsal katkı faaliyetlerinin önemini artırmıştır. Bu süreçte Fakültemiz, özellikle Kayısı ve Endüstriyel Tarım ihtisas alanı çerçevesinde yürüttüğü çalışmalarla bölgesel kalkınmaya katkı sunmayı sürdürmüştür.

Önümüzdeki dönemde, araştırma altyapısının güçlendirilmesi, dış kaynaklı proje sayısının artırılması ve uygulama temelli eğitim anlayışının daha da yaygınlaştırılması temel önceliklerimiz arasında yer almaktadır.

Raporumuz, Fakülte Dekan Yardımcımız Dr. Öğr. Üyesi İbrahim Halil YANARDAĞ, Fakülte Sekreterimiz Kazım DOĞAN, Bölüm Sekreterlerimiz Funda KOYUNCU ve Aysel TÜRKMEN tarafından hazırlanmıştır. Raporun hazırlanmasında emek sarfeden arkadaşlarıma teşekkür ederim.

Raporun kullanıcılarına, Fakültemiz hakkında yeterli bilgi sunacağına inanıyor faydalı olmasını diliyorum. 15/01/2026

**Prof. Dr. Hakan YILDIRIM**

**Dekan**

## I. GENEL BİLGİLER

### A. Birimin Misyon ve Vizyonu

#### *Misyon*

*Fakültemizin misyonu; modern tekniklerle bilimsel arařtırmalar yaparak ve nitelikli eğitim ve yayım faaliyetleri gerçekleştirerek ziraat ve doğa bilimleri alanında ulusal ve evrensel boyutta örnek gösterilen, mensubu olmaktan gurur duyulan bir fakülte olmak, insanlığa yararlı çalışmalar yürütmektir.*

#### *Vizyon*

*Bilimsel arařtırma, nitelikli eğitim ve uygulama işlevlerini yürüterek ülkemize ve toplumumuza hizmet yükümlülüğünü yerine getirmek, doğal kaynaklarımızı koruyarak, çevreye dost sürdürülebilir tarım yöntemlerini yaygınlařtırmak, uygulamaya yönelik bilgi ile donatılmış, arařtırma ve sorun çözme yeteneđi gelişmiş, çevresine önderlik yapabilecek kapasitede, ülke ve topluma yararlı, kültürel birikime ve iletişim becerisine sahip, ülke ekonomisinin gelişimi için bilgi üretme ve bu bilgiyi yaymayı görev edinen bireyler yetiřtirmek ve insan sađlığını gözeten güvenilir gıda üretimine katkı sađlamaktır.*

Ziraat Fakültesinin misyon ve vizyonu; Üniversitemizin stratejik planı, arařtırma politikası, toplumsal katkı ve sürdürülebilirlik hedefleriyle uyumlu olarak uygulanmaktadır. Bu çerçevede Fakültemiz, eğitim-öğretim faaliyetlerini uygulama temelli bir anlayışla yürütmekte; arařtırma-geliřtirme çalışmalarını bölgesel tarımsal sorunlara çözüm üretme ve katma deđer oluřturma hedefiyle řekillendirmektedir.

Misyon ve vizyon dođrultusunda belirlenen öncelikler; öğrenci merkezli eğitim, dış kaynaklı ve disiplinler arası arařtırma projelerinin artırılması, Kayısı ve Endüstriyel Tarım başta olmak üzere bölgesel ihtisas alanlarında uzmanlaşma ve üretilen bilginin topluma aktarılması şeklinde somutlařtırılmaktadır. Bu yaklaşım, Fakültenin performans göstergeleri ve yıllık faaliyet sonuçlarıyla düzenli olarak izlenmekte ve deđerlendirilmektedir.

## B. Yetki, Görev ve Sorumluluklar

### Yetki

2547 sayılı Yükseköğretim kanunundaki amaç ve ana ilkelere uygun olarak yükseköğretim kurumlarının görevleri belirtilmiştir. Ziraat Fakültesi; ilgili mevzuat çerçevesinde lisans ve lisansüstü eğitim programları açma ve yürütme, bilimsel araştırma ve uygulama projeleri gerçekleştirme, kamu kurumları, özel sektör ve sivil toplum kuruluşlarıyla eğitim, araştırma ve danışmanlık iş birlikleri geliştirme yetkisine sahiptir.

### Görev

Yükseköğretim kurumları olarak yüksek düzeyde bilimsel çalışma ve araştırma yapmak, bilgi ve teknoloji üretmek, bilimsel verilerini yaymak, ulusal alanda gelişme ve kalkınmaya destek olmak, yurt içi ve yurt dışı kurumlarla işbirliği yapmak suretiyle bilim dünyasının seçkin bir üyesi haline gelmek, evrensel ve çağdaş gelişmeye katkıda bulunmaktadır.

Fakültenin temel görevleri; tarım, çevre ve doğal kaynaklar alanlarında nitelikli insan gücü yetiştirmek, bölgesel ve ulusal tarımsal sorunlara yönelik bilimsel araştırmalar yürütmek, Kayısı ve Endüstriyel Tarım başta olmak üzere belirlenen ihtisas alanlarında bilgi üretmek ve bu bilgiyi uygulamaya aktarmaktır.

### Sorumluluk

Fakültemiz bilimde hür ve özgür düşünceyi ilke edinen, evrensel insan haklarına saygılı, her türlü çalışmalarında bilimsel etik kuralları çerçevesinde hareket eden, yerelden uluslararası düzeye kadar çalışmaları ile sorunlara çözüm üreten, teknolojik gelişmeyi takip eden ve teknolojik gelişmeye katkı sağlayan, çalışmalarında ekolojiiyi bir bütün olarak kabul edip insan, hayvan ve bitki refahına fayda düşüncesini prensip edinen Ziraat Mühendisleri yetiştirmektir.

Fakülte; eğitim-öğretim, araştırma-geliştirme ve toplumsal katkı faaliyetlerini bilimsel etik ilkeler doğrultusunda yürütmekten; kaynakları etkili, ekonomik ve verimli kullanmaktan; bölgesel kalkınmaya katkı sağlayacak uygulama ve yayım faaliyetlerini sürdürmekten sorumludur.

## C. Birime İlişkin Bilgiler

### 1. Fiziksel, Teknolojik Kaynaklar

Fakültemiz Battalgazi Kampüsündeki Ziraat Fakültesi adına yapılan yeni binasına Temmuz 2017’de taşınmıştır. İnönü Üniversitesi bünyesinde faaliyetlerine devam etmekte iken, 18 Mayıs 2018 tarih ve 30424 sayılı Resmi Gazete’de yayınlanan Yükseköğretim Kanunu ile Bazı Kanun ve Kanun Hükmünde Kararnamelerde Değişiklik Yapılmasına Dair 09.05.2018 tarihide kabul edilen 7141 Nolu Kanunun Ek Madde 181 ile bağlantısı değiştirilerek, İlimizde ikinci üniversite olarak “Malatya Turgut Özal Üniversitesi” adıyla kurulan Malatya Turgut Özal Üniversitemiz bünyesinde eğitim- öğretim faaliyetlerine devam etmektedir.

Rektörlüğümüz ve bağlı idari birimleri ile birlikte, Tıp Fakültesi ve Sağlık Bilimleri Fakültesiyle ortak kullanmakta olduğumuz bina 15.133m2 kapalı alana sahiptir.

Fakültemiz her biri 50 kişilik olmak üzere 12 adet derslik, öğrenci kantini, bir adet Bilgisayar Laboratuvarı, 1 adet Soğuk Hava Deposu, 9.6x30=288m2’lik screenhause, Tohum çimlendirme ve kalem köklendirme birimi, Araştırma ve Uygulama Bahçesi, Meyve Koleksiyon Bahçesi ve deneme alanları ve 1 adet ilaç ve gübre deposuna sahiptir.

Ayrıca, fakültemizde yürütülen bilimsel çalışmalar ve öğrenci uygulamalarında kullanılmak üzere; Bahçe Bitkileri Bölümüne ait Pomoloji, Bitki Fizyolojisi, Bitki Biyoteknolojisi, Bitki Analiz Hazırlığı, İklim Odaları (2 adet), Bitki Koruma Bölümüne ait Herboloji, Mikoloji, Entomoloji (2 adet), Viroloji laboratuvarları, Toprak ve Bitki Besleme bölümüne ait Toprak laboratuvarı, Zootekni Bölümüne ait koyunculuk ve kanatlı Araştırma birimi, Su ürünleri Mühendisliğine ait Su Ürünleri Araştırma ve Uygulama Birimi ve açık alanda seralar mevcuttur.

### Eğitim Alanları (Amfi, Sınıf Laboratuvar, atölye, kütüphane vb.)

Eğitim Alanı	Kapasitesi (kişi)	Alan (m <sup>2</sup> )
Amfi		
Sınıf	12	450
Kütüphane		
<b>Laboratuvar Bilgileri</b>		
Laboratuvar Ad		
Eğitim Laboratuvarları	50	68
Araştırma Laboratuvarları	175	175
Diğer (Araştırma ve uygulama)	250	340

## Hizmet Alanları

Hizmet Alanı	Ofis Sayısı	Kullanan Kişi Sayısı	Alan (m <sup>2</sup> )
Akademik Personel	37	55	444
İdari Personel	6	8	84

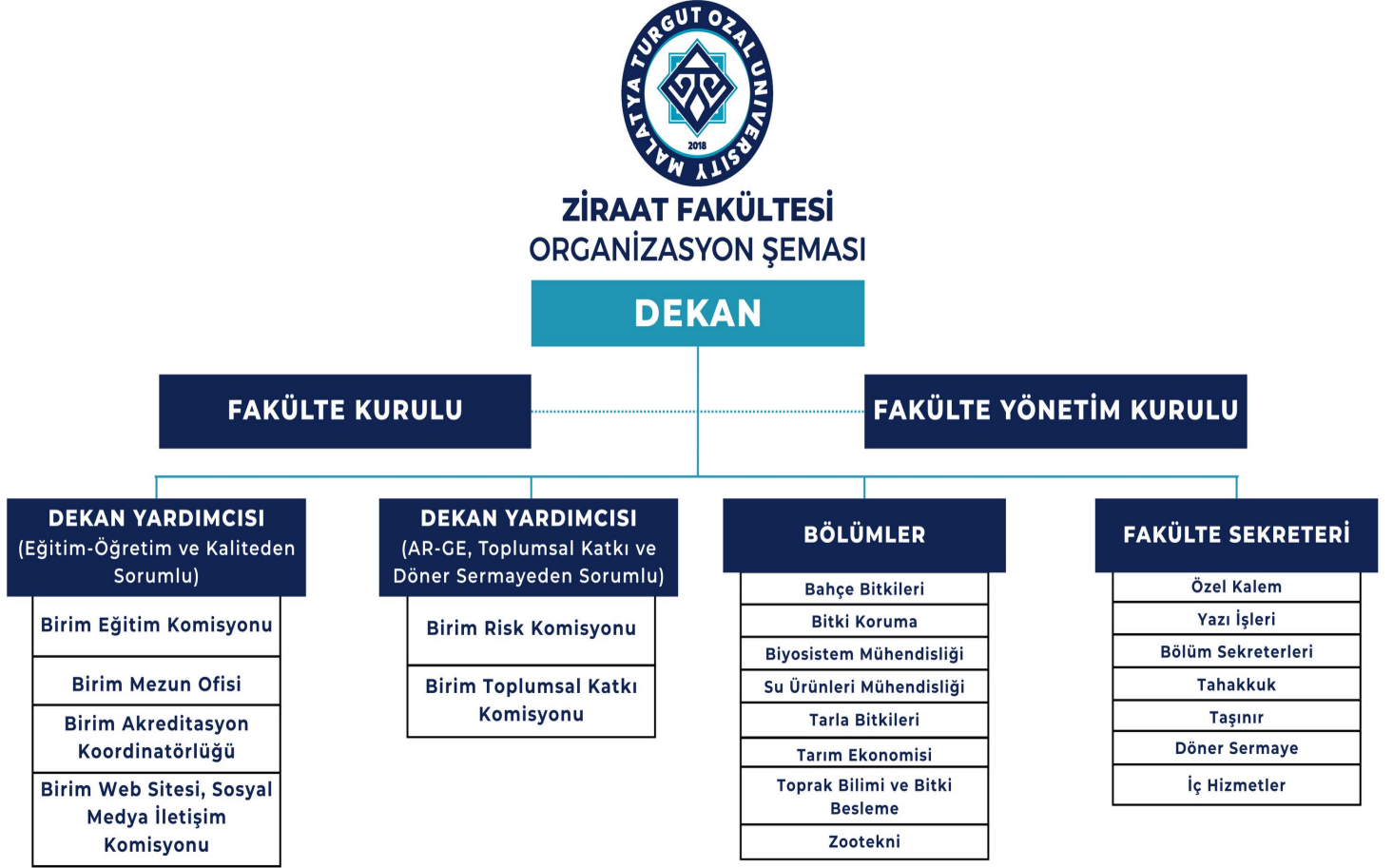
## Diğer Alanlar

Hizmet Alanı	Ofis Sayısı	Kullanan Kişi Sayısı	Alan (m <sup>2</sup> )
Ambar Alanları	1	1	20
Arşiv Alanları	1	1	20
Depo, Hangar ve Çeşitli Tamirat Atölyeleri	2	8	300

Fakültemizin mevcut fiziki ve teknolojik altyapısı, lisans ve lisansüstü eğitim-öğretim faaliyetlerinin yürütülmesi açısından genel olarak yeterli olmakla birlikte, artan öğrenci sayısı ve araştırma faaliyetlerinin çeşitlenmesi doğrultusunda bazı alanlarda iyileştirme ihtiyacı bulunmaktadır. Özellikle uygulama temelli eğitim ve bölgesel ihtisaslaşma hedefleri kapsamında; araştırma laboratuvarlarının teknik donanımının güncellenmesi, sera ve uygulama alanlarının modernizasyonu ile tarımsal araştırmalara yönelik ekipman kapasitesinin artırılması önem arz etmektedir.

Kayısı ve Endüstriyel Tarım alanında yürütülen çalışmaların sürdürülebilirliği açısından, bu altyapı unsurlarının güçlendirilmesi Fakültenin araştırma-geliştirme performansını ve toplumsal katkı etkisini artıracaktır.

## 2. Teşkilat Şeması



## 3. Teknoloji ve Bilişim Altyapısı

Fakültemizde kullanılan bilişim altyapısı, akademik ve idari süreçlerin dijital ortamda etkin şekilde yürütülmesine olanak sağlamaktadır. EBYS ve OBS gibi merkezi sistemler aracılığıyla bilgi ve belge yönetimi, öğrenci işlemleri ve akademik süreçler güvenli ve izlenebilir biçimde yürütülmektedir. Ayrıca Üniversitemiz Dijital Dönüşüm Koordinatörlüğü tarafından geliştirilen ATS (Akademik Teşvik Sistemi), EDEP (Eğitim Kazanımı Değerlendirme Programı), PEBDES (Personel Başvuru ve Değerlendirme Sistemi), e-BAP (Bilimsel Araştırma Projeleri (BAP) Koordinasyon Birimi), PODR (Program Öz Değerlendirme Raporu) ve BİDR (Birim İç Değerlendirme Raporu) gibi dijital platformlar aracılığı ile işlemler yürütülmektedir.

## Teknolojik Kaynaklar

Kullanılan Teknolojik kaynaklar	Sayısı
Dizüstü Bilgisayar	18
Masaüstü Bilgisayar	18
Tablet Bilgisayar	
Monitor	43
IP Telefon	2
Cep Telefonu	
Çok Fonksiyonlu Yazıcı	16
Yazıcı	18
Tarayıcı	2
Projeksiyon	21
El Terminali	
Televizyon	1
Depolama Ünitesi	
Sunucu	
Kart Okuyucu	
Fotokopi Makinesi	9
Faks	
Tepegöz	
Barkod Okuyucu	
Güvenlik Kamerası	
Klima	10

## Yazılımlar

Kullanılan Yazılımlar	Açıklama
Malatya Turgut Özal Üniversitesi Elektronik Belge Yönetim Sistemi (EBYS)	Akademik ve İdari personel içi yazışma yapılan sistem.
Öğrenci İşleri Bilgi Sistemi (OBS)	Öğrencilerin akademik ve idari işlemlerini yöneten dijital platform.

#### 4. İnsan Kaynakları

Fakültemizin akademik ve idari insan kaynağı, eğitim-öğretim ve araştırma faaliyetlerinin yürütülmesi açısından temel ihtiyaçları karşılamakla birlikte, son yıllarda öğrenci sayısındaki hızlı artış ve araştırma-geliştirme faaliyetlerinin çeşitlenmesi doğrultusunda iş yükü belirgin şekilde artmıştır. Özellikle öğrenci sayısı ile akademik personel sayısı arasındaki oran, uygulama temelli eğitim ve birebir danışmanlık süreçlerinde ek kapasite ihtiyacını ortaya koymaktadır.

Araştırma görevlisi ve teknik destek personeli sayısının sınırlı olması, laboratuvar ve saha çalışmalarının etkinliğini etkileyebilecek bir unsur olarak değerlendirilmektedir. İdari personel açısından ise artan öğrenci, proje ve toplumsal katkı faaliyetlerine bağlı olarak iş süreçlerinin yoğunlaştığı, bu nedenle süreç yönetimi ve iş dağılımının sürekli izlenmesinin gerekli olduğu görülmektedir.

##### 4.1. Akademik Personel

###### Akademik Personelin Unvanı

	Profesör	Doçent	Dr.Öğr.Üyesi	Öğretim Görevlisi	Araştırma Görevlisi
<b>Kadın</b>	1	5	5	-	3
<b>Erkek</b>	15	6	9	-	5
<b>TOPLAM</b>	16	11	14	-	8

###### Akademik Personelin Yaş Aralığı

	20-30 Yaş	31-40 Yaş	41-50 Yaş	51-60 Yaş	61 ve Üzeri Yaş	Toplam Personel
<b>Kişi Sayısı</b>	6	8	13	15	7	49

## 4.2. İdari Personel

### İdari Personelin Hizmet Sınıfı

657 sayılı Kanun		Kadrosu Biriminizde Olan Personel Sayısı			Fiilen Çalışan Personel Sayısı		
		Kadın	Erkek	Toplam	Kadın	Erkek	TOPLAM
HİZMET SINIFI	4/A	2	4	6	1	4	5
	4/B		2	2		2	2
	4/D	2	8	10	2	8	10
TOPLAM		4	14	18	3	14	17

### İdari Personelin Eğitim Durumu

	İlköğretim	Lise	Ön Lisans	Lisans	Lisansüstü	TOPLAM
Kişi Sayısı	3	5	5	5		18

### İdari Personelin Hizmet Süresi

	1 Yıdan Az	1-5 Yıl	6-10 Yıl	11-15 Yıl	16-20 Yıl	21-25 Yıl	26-30 Yıl	31 Yıl ve Üzeri	TOPLAM
Kişi Sayısı		4	6	5	1	2			18

### İdari Personelin Yaş Aralığı

	20-30 Yaş	31-40 Yaş	41-50 Yaş	51-60 Yaş	61 ve Üzeri Yaş	Toplam Personel
Kişi Sayısı	2	5	9	2		18

## 5. Sunulan Hizmetler

Birimimiz; eğitim-öğretim alanında nitelikli programlar ve öğrenci odaklı öğrenme ortamları sunmakta, araştırma-geliştirme kapsamında bilimsel projeler ve yayınlarla bilgi üretimini desteklemekte, toplumsal katkı boyutunda ise kamu, sanayi ve toplumla iş birlikleri ve sosyal sorumluluk faaliyetleri yürütmektedir.

Fakültemizde öğrenci sayısının son yıllarda artış göstermesi açılan yeni programlar, bölgesel tarımsal potansiyel ve fakültenin uygulama temelli eğitim yaklaşımına duyulan talep ile ilişkilidir. Doluluk oranlarının tüm bölümlerde %100 seviyesinde olması, eğitim programlarının talep gördüğünü ortaya koymaktadır.

Artan öğrenci sayısı, eğitim-öğretim faaliyetlerinin planlanması, danışmanlık hizmetleri ve uygulamalı derslerin yürütülmesi açısından insan kaynağı ve altyapı ihtiyaçlarını da beraberinde getirmiştir. Bu doğrultuda fakülte yönetimi tarafından eğitim kalitesinin sürdürülebilirliğini sağlamak amacıyla altyapı ve personel kapasitesinin geliştirilmesi öncelikli alanlar arasında değerlendirilmektedir.

## 5.1. Eğitim-Öğretim Faaliyetleri

### 5.1.1. Bölüm ve Programlar

Bölüm/Program	Öğrenci Sayısı	Öğrenci Doluluk Oranı
Bahçe Bitkileri	201	100
Bitki Koruma	190	100
Biyosistem Mühendisliği	105	100
Su Ürünleri Mühendisliği	97	100
Tarım Ekonomisi	148	100
Tarla Bitkileri	107	100
Toprak Bilimi ve Bitki Besleme	105	100
Zootekni	105	100

### 5.1.2. Öğrenci Verileri

#### Yıllara Göre Öğrenci Sayıları

2021	2022	2023	2024	2025
380	404	678	851	1058

### Engelli Öğrenci Sayısı

Bölüm/Program	Öğrenci Sayısı
Bahçe Bitkileri	3
Bitki Koruma	2
Biyosistem Mühendisliği	2
Su Ürünleri Mühendisliği	2
Tarım Ekonomisi	5
Tarla Bitkileri	1
Toprak Bilimi ve Bitki Besleme	1
Zootekni	1

### Yabancı Uyruklu Öğrenci Sayısı

Bölüm/Program	Öğrenci Sayısı
Tarım Ekonomisi	1

### Ayrılan Öğrenci Sayısı

Bölüm/Program	Öğrenci Sayısı	Ayrıılma Nedeni			Toplam
		Başarısızlık (Azami Süre)	Yatay Geçiş	Diğer	
Bahçe Bitkileri	201	0	2	2	4
Bitki Koruma	190	0	5	3	8
Biyosistem Mühendisliği	105	0	4	2	6
Su Ürünleri Mühendisliği	97	0	8	5	13
Tarım Ekonomisi	148	0	4	2	6
Tarla Bitkileri	107	0	3	0	3
Toprak Bilimi ve Bitki Besleme	105	0	4	1	5
Zootekni	105	0	2	1	3

### Lisansüstü Programlar Eğitim-Öğretim Faaliyetleri

Lisansüstü programlar, fakültenin araştırma kapasitesinin temel bileşenlerinden biri olup, yürütülen tez çalışmaları ağırlıklı olarak bölgesel tarım, bitki sağlığı, toprak verimliliği, hayvansal üretim ve su ürünleri alanlarında yoğunlaşmaktadır. Bu yönüyle lisansüstü eğitim faaliyetleri, fakültenin araştırma-geliştirme ve toplumsal katkı hedeflerini desteklemektedir.

Program Türü (YL/DR)	Program Adı	Öğrenci Sayısı	Yeni Kayıt Sayısı	Mezun Sayısı	Tez / Proje Sayısı	Açılan Ders Sayısı
YL	Bahçe Bitkileri	13	3	6	6	28
DR	Bahçe Bitkileri	4	1	0	2	7
YL	Bitki Koruma	22	5	1	5	31
DR	Bitki Koruma	4	1	0	0	7
YL	Disiplinlerarası Tarım Danışmanlığı	22	5	7	7	15
YL	Tarım Ekonomisi	13	2	0	0	18
YL	Tarımsal Biyoteknoloji	7	3	2	1	40
YL	Su Ürünleri	1	0	1	3	9
DR	Su Ürünleri	0	0	0	0	7
YL	Zootekni	7	3	0	1	13

## 5.2. Araştırma Geliştirme Faaliyetleri

Fakültemizde yürütülen araştırma-geliştirme faaliyetleri; ulusal ve uluslararası kaynaklı projeler, bölgesel ihtiyaçlara yönelik uygulamalı çalışmalar ve disiplinler arası yaklaşımlar çerçevesinde çeşitlilik göstermektedir. Projelerin önemli bir kısmının Kayısı ve Endüstriyel Tarım, bitki sağlığı, su kaynakları, hayvansal üretim ve tarımsal ekonomi alanlarında yoğunlaşması, fakültenin bölgesel kalkınma odaklı misyonu ile uyumlu bir araştırma profiline sahip olduğunu göstermektedir.

Araştırma projelerinin devam eden ve tamamlanan oranları, fakültenin sürdürülebilir bir proje yönetim kapasitesine sahip olduğunu ortaya koymakta; elde edilen çıktılar bilimsel yayınlar, tez çalışmaları ve toplumsal katkı faaliyetleriyle desteklenmektedir.

### 5.2.1. BAP Birimi Tarafından Desteklenen Bilimsel Araştırma Projeleri

Projenin Adı	Yürütücüsü	Projenin Durumu	Proje Süresi	
			Başlangıç Tarihi	Bitiş Tarihi
Bazı Yerel Asma Çeşit ve Anaçlarına İn vitro koşullarda Uygulanan Kireç (CaCO <sub>3</sub> ) Dozlarının Demir Alımına Etkilerinin Araştırılması	Prof. Dr. Hakan YILDIRIM	Devam ediyor	2025	2026
Ağın Beyazı üzüm çeşidinde farklı şeker tipleri ve BAP konsantrasyonlarının sürgün gelişimi üzerine etkilerinin incelenmesi	Prof. Dr. Hakan YILDIRIM	Devam ediyor	2025	2026
Ağın Beyazı Üzüm çeşidinde farklı besi ortamları ve kuvvetlerinin in vitromikroçoğaltımına etkisi	Prof. Dr. Hakan YILDIRIM	Devam ediyor	2025	2026
Mikoriza ve Biyoçar Kullanımının Tuz Stresi Altındaki Hıyar (CucumisSativus L.) Bitkilerine Fizyolojik ve Biyokimyasal Etkileri	Prof.Dr.Özlem ALTUNTAŞ	Devam ediyor	2025	2026
Tuz Stresi Altındaki Biberde (Capsicumannuum L.) Kitosan ve Selenyum Uygulamalarının Bitki Gelişimine ve Bazı Fizyolojik Parametreler Üzerine Etkisi	Prof.Dr.Özlem ALTUNTAŞ	Devam ediyor	2025	2026
Farklı Biyostimülant Uygulamalarının Mizuna Mikro Yeşilliğinde Bazı Agronomik ve Biyokimyasal Özellikleri Üzerine Etkisinin Araştırılması	Dr.Öğr. Üyesi Rabia KÜÇÜK	Devam ediyor	2025	2026
Kayısı Yetiştiriciliğinde Çiçek Monilyası (Monilialaxa) ile Sürdürülebilir Mücadele Yöntemlerinin Değerlendirilmesi	Doç. Dr. Erçin OKSAL	Devam ediyor	2024	2026
Kayısıda Sürgün Kurumalarına ve Geriye Doğru Ölüme Neden Olan Neoscytalidiumdimidiatum (Penz.) Crous&Slippers'in Yaygınlığının Derin Öğrenme Yöntemleriyle Tespiti	Doç. Dr. Erçin OKSAL	Devam ediyor	2024	2026
Bitki Besleme Ürünlerinin Kayısıda (Prunus armeniaca L.) Yaprak Delen (Wilsonomycescarpophilus) Hastalığı Üzerine Etkilerinin Araştırılması	Doç. Dr. Erçin OKSAL	Devam ediyor	2025	2027
Malatya İli Kayısı Üretim alanlarında Bakteriyele Kanseri (Pseudomonassyryngaepv. syringae)'in Bakıra Direnç Durumu ve Sistemik Bakırlı Bitki Besleme Ürünlerinin Etkinliğinin Araştırılması	Doç. Dr. Erçin OKSAL	Devam ediyor	2025	2027
Kiraz dipkurdu Capnodistenebrionis Linnaeus (Coleoptera: Buprestidae)'a Karşı Biyolojik Kökenli Bazı insektisitlerin Letal Etkilerinin Belirlenmesi	Dr. Öğr. Üyesi Talip YİĞİT	Devam ediyor	2025	2026
Malatya ve Elazığ ili Bağ alanlarında Zararlı Unlubit [(Planococcus sp.) (Hemiptera :Pseudococcidae)] Türleri ile Üzerinde Beslenen Faydalı Türlerin Belirlenmesi	Doç. Dr. Mehmet KARACAOĞLU	Tamamlandı	2024	2025

Projenin Adı	Yürütücüsü	Projenin Durumu	Proje Süresi	
			Başlangıç Tarihi	Bitiş Tarihi
Avcı Böcek, Oriuslaevigatus'a Flupyradifurone Etken Maddeli İnsektisitinin Subletal Etkilerinin Araştırılması	Doç. Dr. Mehmet KEÇECİ	Devam ediyor	2025	2027
Muşmula Bitkisinde Şeftali Latent Mozaik Viroidi (Peach Latent Mosaic Pelamoviroid)'nin Güvenilir Teşhisi İçin Uygun Zaman ve Uygun Bitki Dokusunun Moleküler Yöntemlerle Belirlenmesi	Doç. Dr. H. Diğdem OKSAL	Devam ediyor	2023	2026
Potasyum Uygulamalarının Termal Modülasyon Koşullarında PotyvirusCucurbitaflaviteselati ile Enfekteli Kabak (CucurbitaPepo L.) Bitkilerinde Hastalık Şiddeti ile Fizyolojik Morfolojik ve Biyokimyasal Parametrelere Etkileri”	Doç. Dr. H. Diğdem OKSAL	Devam ediyor	2025	2026
Malatya İli Çilek Alanlarında Karantina Öncelikli Virüslerin Moleküler Yöntemlerle Belirlenmesi	Doç. Dr. H. Diğdem OKSAL	Devam ediyor	2025	2026
Fonksiyonel Gıdaların Kalite Korunumunda Sıcak Hava ve Mikrodalga Kurutma Yöntemlerinin Karşılaştırılması ve Renk Parametreleri Üzerinden Besin Öğelerinin Modellenmesi: Ananas, Kereviz Kökü ve Avokado Örneği	Dr. Öğr. Üyesi Aysel AYGÜN	Devam ediyor	2025	2027
İliç Maden Kazası Sonucu Karasu Nehri'nin Toksik Metal ve Siyanür Kirliliği Açısından Değerlendirilmesi	Prof.Dr. Memet VAROL	Tamamlandı	2024	2025
Darende'deki Alabalık İşletmelerinin Su Kalitesi Yönünden İncelenmesi ve İşletmelerin Çıkış İmidaklopridin Zebra Midyeleri (Dreissenapolyomorpha) Üzerindeki Toksik Etkilerinin Detoksifikasyonunda Yeşil Çay (Camelliasinensis) Hidrosolünün Potansiyelinin Değerlendirilmesi	Prof. Dr. Muzaffer Mustafa HARLIOĞLU	Devam Ediyor	2023	2025
Bazı Silajlık Mısır Çeşitlerinin Bitki Fraksiyonlarında Epifitik Mikroorganizma Florası Dinamiğinin, Silaj Fermentasyon Profilinin ve Aerobik Stabilitenin İncelenmesi	Prof.Dr. Mustafa KIZILŞİMŞEK	Devam Ediyor	2023	2026
Malatya Kayısı Çekirdeklerinin Tarımsal Sürdürülebilirlik ve Ekonomik Kazanç Sağlayan Yenilikçi Kullanım Stratejileri	Doç. Dr. Asuman YANARDAĞ	Devam ediyor	2024	2026
Ahşap ve Strafor Kovanlardaki Kafkas (Apismelliferacaucasica) ve Karniyol (Apismelliferacarnica) Balansı Kolonilerinin Malatya Koşullarındaki Bazı Fizyolojik Özelliklerinin Belirlenmesi	Prof. Dr. Kadir KARAKUŞ	Tamamlandı	2024	2025
Farklı Yerleşim Sıklığında Yetiştirilen Bildiricilerde (CoturnixCoturnixJaponica) Diyetsetel Haşhaş Tohumunun Büyüme Performansı Ve Bazı Biyokimyasal Parametreler Üzerine Etkileri	Prof. Dr. Fatih AKDEMİR	Tamamlandı	2024	2025

## 5.2.2. Dış Kaynaklı Projeler

Projenin Adı	Yürütücüsü	Destekleyen Kurum/Kuruluş	Projenin Durumu	Proje Süresi	
				Başlangıç Tarihi	Bitiş Tarihi
Kiraz Sineği Rhagoletis Cerasi L. (Diptera: Tephritidae)'nin Mücadelesinde Önceden Tahmin Erken Uyarı Modellemesine Esas Karşılaştırmalı Pomolojik Ve Biyokimyasal Veri Temelli Mücadele Zamanı Tespitinde Görüntü İşleme, Yeni Hibrit Derin Öğrenme Mimarisi ve Optimizasyon Temelli Açıklanabilir Yapay Zekâ Yöntemlerinin Geliştirilmesi	Prof. Dr. İnanç ÖZGEN	TÜBİTAK	Devam ediyor	2023	2026
Maydanoz Tohumlarında Sıvı Organik Gübre Uygulamalarının Tohum Kalitesine Etkisinin Belirlenmesi	İbrahim AYGÜN	Tübitak 2209-A	Devam ediyor	2025	2026
Kuraklığa Dayanıklı Asma Anaçları ile Köhnü (Vitis vinifera L.) Üzüm Çesidi Ası Kombinasyonlarında İncelemeler	Zekine DOĞAN	Tübitak 2209-A	Devam ediyor	2025	2026
Güneydoğu Anadolu Bölgesi Tarım Alanlarında Görülen Solanum Türleri Yabancı Otlarının Teşhisleri, Biyolojileri Ve Mücadele Olanaklarının Araştırılması	Prof.Dr. Nihat TURSUN	TÜBİTAK	Devam ediyor	2024	2027
Malatya İli Kayısı Bahçelerinde Bazı Sert Çekirdekli Meyve Virüslerinin Tespiti, Moleküler Karakterizasyonu ve Önemli Kurutmalık Çeşitlerin Reaksiyonlarının Belirlenmesi	Zir.Yük.Müh.Mert BARAN	TAGEM	Devam ediyor	2025	2027
Malatya İli Kayısı Alanlarındaki Potansiyel Biyokontrol Ajanı Fungusların Tespiti, Moleküler Karakterizasyonu ve Neoscytalidium dimidiatum ile Leucostomapersoonii [Syn. Cytosporaleucostoma (Pers.) Sacc] Patojenlerine Karşı Biyokontrol Etkinliklerinin Değerlendirilmesi	Dr. Murat YILDIZ	TAGEM	Devam ediyor	2025	2027
Ulusal Kayısı Genetik Kaynaklarında Bulunan Kayısı Çeşitlerinin Monilialaxa 'ya karşı Reaksiyonlarının Belirlenmesi	Yusuf KARAKUŞ	TAGEM	Tamamlandı	2021	2025
Melezleme İslahı ile Şarka Hastalığı (PlumPox. Potyvirus)'na Dayanıklı Kayısı Çeşitlerinin Geliştirilmesi	Derya TAŞDEMİR KARAOĞLAN	TAGEM	Devam ediyor	2024	2028
Domates Güvesi İle Mücadelede Kitinaz İmmobilize Nişasta Kaplı Silika Nanopartiküllerin Kullanımı ve Kontrollü Pestisit Salım Sistemi Oluşturulmasına Yönelik Model Çalışma	Prof.Dr. Ömür BAYSAL	TÜBİTAK 1001	Tamamlandı	2021	2025
Önemli Kayısı Hastalık ve Zararlılarının Derin Öğrenme Yöntemleri ile Tespiti	Zir Yük. Müh. Yusuf KARAKUŞ	TAGEM	Devam ediyor	2025	2027
Adıyaman İli Badem Üretim Alanlarında Viral Hastalık Etmenlerinin Yoğunluğunun Belirlenmesi	Dr. Ela TOHUMCU	TAGEM	Devam ediyor	2025	2028
Bazı Doğal Türlerin Süs Bitkileri Potansiyellerinin Belirlenmesi:	Ayhan AYDIN	TAGEM	Devam Ediyor	2020	2025
Güdümlü Proje: Dijital Sulama Yönetimi Sistemi Geliştirilmesi (DİSU) Projesi: Turunçgil Bahçesinde Dijital Su Yönetim Sistemi Geliştirilmesi	Engin GÖNEN	TAGEM	Devam Ediyor	2021	2026
Damla Yöntemi ile Sulanan Limon Ağaçlarının Farklı Kısıntılı Sulama Uygulamalarına Fizyolojik Tepkileri ve Su Üretkenliği, Verim ve Kalite Özelliklerine Etkilerinin Belirlenmesi.	Mete ÖZFİDANER	TAGEM	Devam Ediyor	2024	2028
Mersin Yöresi Koşullarında İklimsel Değişikliklerin DSSAT Modeli Kullanılarak Soya Bitkisinin Verim ve Verim Parametreleri Üzerine Olası Etkilerinin İncelenmesi.	Alper BAYDAR	TAGEM	Devam Ediyor	2024	2027
Kısıntılı Sulama Koşullarında Farklı Büyüme Dönemlerinde Uygulanan Prolinin Su Stresini Azaltmaya, Verim ve Kaliteye Etkisi.	Gülşen DURAKTEKİN	TAGEM	Devam Ediyor	2024	2027
Farklı Mangan Kaynakları, Miktarı ve Uygulama Yöntemlerinin Çukurova Bölgesinde Yetiştirilen Mandarin Verim ve Kalite Özelliklerine Etkisinin Belirlenmesi	Havva AKÇA	TAGEM	Devam Ediyor	2024	2029
Çinko Uygulama Yöntemleri ve Azot Uygulamalarının Mısır Bitkisinin Azot Kullanım Etkinliği, Verim ve Bazı Kalite Parametrelerine Etkilerinin Belirlenmesi.	Yusuf TÜLÜN	TAGEM	Devam Ediyor	2024	2026
Domateste Dolu Zararının Simüle Edilerek Fenolojik Dönemlere Göre Zarar Oranlarının Derin Öğrenme Yöntemiyle Belirlenmesi (Araştırmacı /Uzman)	Cevdet SAĞLAM	TÜBİTAK 1001	Tamamlandı	2022	2025
Kurutulmuş Narenciye Meyvelerinde Renk Koruyucu olarak Kuzukulağı ve Dia Natura Basein Kullanımı	Doç.Dr. Tunahan ERDEM	ÇUKUROVA ÜNİVERSİTESİ	Devam Ediyor	2025	2027

Limon melisa ( <i>Melissa officinalis</i> , Limne) ve Üzerlik tohumu ( <i>Peganum harmala</i> , Limne) Masere yağ katkılı yemler ile beslenen yoğun stoklanmış gökkuşuğu alabalıklarında ( <i>Oncorhynchus mykiss</i> , Walbaum, 1792) antioksidan enzimler, kan ve büyüme parametrelerinin belirlenmesi.	Selahattin GÜRÇAY	TAGEM	Devam Ediyor	2022	2025
Elazığ, Malatya ve Kahramanmaraş Bölgelerindeki Su Ürünleri Sektörünün Yapısal, Teknik, Biyolojik, Ekonomik ve Sosyal Yönlerden Araştırılarak 2023 Depremlerinin Etkilerinin Belirlenmesi.	Prof. Dr. EMİNE ÖZPOLAT	TÜBİTAK	Devam Ediyor	2024	
Tarımsal Desteklerin Üretim Faktörleri Edinimine Etkisi	Doç. Dr. Serhan CANDEMİR	TÜBİTAK	Devam ediyor	2024	2026
Depremin Malatya, Kahramanmaraş, Adıyaman ve Hatay illeri Tarım Arazisi Piyasasına Etkisinin Belirlenmesi	Prof. Dr. Orhan GÜNDÜZ	TÜBİTAK	Devam ediyor	2024	2026
Düşük Kuru Madde İçerikli Yonca Otundan Kaliteli Silaj Yapılabilmesine Yönelik Olarak Geliştirilecek Melbutan Katkı Maddesinin Silaj Fermentasyonu, Mikroflorası, Yem Kalitesi Ve İn Vitro Sindirim Derecesi Üzerine Etkisi	Prof. Dr. Mustafa KIZILŞİMŞEK	TÜBİTAK 1001	Devam Ediyor	2024	
Düşük Kuru Madde İçerikli Yonca Bitkisine Hasat Öncesi Laktik Asit Bakteri İnokulasyonu Sırasında Farklı Dozlarda Glikoz İlavasının Mikrobiyel Flora Ve Fermentasyon Profili Üzerine Etkileri	Dr. Öğr. Üyesi Fatma AKBAY KILIÇ	TÜBİTAK	Tamamlandı		

### 5.2.3. Bilimsel Yayınlar ve Atıflar

Yayın Türü	Dizin / Kapsam (SCI-E, SSCI, TR Dizin, Ulusal vb.)	Yayın Sayısı	Uluslararası Ortak Yazarlı Yayın Sayısı	Toplam Atıf Sayısı
Makale	SCI	79	10	1000
	SSCI			
	TR DİZİN	28		480
	ULUSAL vb	5	1	38
Bildiri	Uluslararası	44	1	48
Bildiri	Ulusal	3		
Kitap / Kitap Bölümü		38		

### 5.2.4. Lisansüstü Tezler ve Öğrenci Araştırmaları

Düzyey (YL / DR)	Program Adı	Devam Eden Tez Sayısı	Tamamlanan Tez Sayısı (Yıl İçinde)	Sanayi / Kurum Destekli Tez Sayısı	Tez Konularının Temel Alanları
YL	Bahçe Bitkileri	3	2		Meyve Yetiştirme ve Islahı, Sebze Yetiştirme ve Islahı, Doku Kültürü
DR	Bahçe Bitkileri	3	-		Meyve Yetiştirme ve Islahı, Sebze Yetiştirme ve Islahı, Doku Kültürü
YL	Bitki Koruma	16	1	2	Tarım Orman ve Su Ürünleri
DR	Bitki Koruma	2			Tarım Orman ve Su Ürünleri
YL	Biyosistem Mühendisliği (Eş Danışman)	2			Tarımsal Enerji Sistemleri
DR	Biyosistem Mühendisliği (Eş Danışman)	1			Tarımsal Enerji Sistemleri
YL	Su Ürünleri	1	1	0	Su Kalitesi
YL	Tarımsal Biyoteknoloji (Tarla Bitkileri)	1			Çayır Mera Yem Bitkileri
YL	Tarımsal Biyoteknoloji	2	2		Toprak Bilimi , Bitki Besleme ve Toprak Verimliliği
YL	Zootekni	1	3	-	Ziraat = Agriculture

### 5.3. Toplumsal Katkı Faaliyetleri

Toplumsal katkı faaliyetleri kapsamında fakültemiz; çiftçiler, üretici birlikleri, kamu kurumları ve sivil toplum kuruluşlarıyla iş birliği içerisinde eğitim, bilgilendirme, danışmanlık ve farkındalık etkinlikleri gerçekleştirmiştir. Özellikle 2025 yılında yaşanan zirai don sonrasında düzenlenen toplantı ve paneller, bilimsel bilginin doğrudan üreticiyle buluşturulmasına katkı sağlamıştır.

Bu faaliyetler, Fakültenin bölgesel tarım politikalarına bilimsel destek sunma ve üniversite-toplum etkileşimini güçlendirme hedeflerini somut çıktılara dönüştürmüştür.

### 5.3.1. Kamu, Yerel Yönetim ve STK'larla Ortak Toplumsal Katkı Projeleri

Proje Adı	Ortak Kurum / Kuruluş (Belediye, Bakanlık, STK vb.)	Hedef Grup (Gençler, Çiftçiler, Kadınlar vb.)	Proje Süresi	Temel Faaliyetler	Elde Edilen Sonuçlar / Çıktılar	Kapsam (Yerel/ Bölgesel/ Ulusal)
Malatya Yöresinde Çilek KIZILAYÇABA ile Yetiştirilecek	KIZILAY	Çiftçiler	1 Yıl	Eğitim - Üretim	Proje Devam Ediyor	Bölgesel
Malatya Yöresinde Böğürtlen Örtüaltı ve Açıkta KIZILAYÇABA İle Yetiştirilecek	KIZILAY	Çiftçiler	1 Yıl	Eğitim - Üretim	Proje Devam Ediyor	Bölgesel

### 5.3.2. Sosyal ve Kültürel Etkinlikler

Etkinliğin Türü	Etkinlik Adı	Tarih /	Yer	Katılımcı Sayısı
Bilimsel	Tübitak 2209-A/B Öğrenci araştırma projeleri Hazırlama Eğitimi & Atölye Etkinliği	24.10.2025	Battalgazi Toplantı Salonu	50+
	Deprem Nedenli Göçün Malatya Ekonomisine Etkisi	07.06.2025	Malatya Kent Konseyi	50+
	Zirai Don Sonrası Bilgilendirme Toplantıları	12.05.2025	Elazığ il tarım orman müdürlüğü toplantı salonu	25+
Röportaj	Kayıısı ve Su: Hayati Bir İlişki	22.05.2025	Öğretim Üyesi Odası	3
Çalıştay	Kayıısında kimyasal kalıntı ilaçlama istişare toplantısı	25.02.2025	Malatya Ticaret Borsası Toplantı Salonu	15
	Tarım Sektörü İstişare ve Değerlendirme Toplantısı	24.01.2025	Malatya Valiliği Toplantı Salonu	25+
	Gün Işığı Tarım Özel Sektör ve Üreticiler Toplantısı	03.03.2025	Gün Işığı Tarım Toplantı Salonu	50+
Doğa	Doğaya Nefes: Sıfır Atık Koordinatörlüğü ile Ortak Fidan Dikme Etkinliği	26.04.2025	Yeşilyurt Yerleşkesi	20+
Eğitim	Malatya Yöresinde Çilek KIZILAYÇABA ile Yetiştirilecek	16.06.2025	Kızılay Malatya Şube başkanlığı	30+
	Malatya Yöresinde Böğürtlen Örtüaltı ve Açıkta KIZILAYÇABA İle Yetiştirilecek	25.11.2025	Kızılay Malatya Şube başkanlığı	10+
Festival	Türkiyede Tarımsal Öğretimin başlamasının 179. Yıl dönümü	10.01.2025	Battalgazi Toplantı Salonu	53+
Girişimcilik/İnovasyon				
Kişisel Gelişim				
Konferans	Küresel Isınma ve İklim değişikliğinin Türkiye'ye olası etkileri	16.04.2025	Battalgazi Toplantı Salonu	100+

Etkinliğin Türü	Etkinlik Adı	Tarih /	Yer	Katılımcı Sayısı
	Akademi gözüyle Zirai Don Sonrası Kayısı'da Ağaç ve Bahçe Bakımı	25.04.2025	Battalgazi Toplantı Salonu	100+
<b>Kongre</b>				
<b>Konser</b>				
<b>Panel</b>	3. Kayısı Paneli	27.02.2025	Battalgazi Toplantı Salonu	100+
	İklim değişikliği ve kuraklığın Malatya Tarımına Etkisi	07.11.2025	Sanat Merkezi Konferans Salonu	50+
	Süt üretimi paneli	26.02.2025	Battalgazi Belediyesi Konferans Salonu	35+
<b>Sağlık</b>				
<b>Sanatsal Sergi</b>				
<b>Seminer</b>	Bahçe bitkileri alanında kariyer ve yeni teknolojik gelişmeler	17.04.2025	Malatya Büyükşehir Belediyesi Mişmiş Park Fuar alanı Fuaye Alt Salano	200+
	7. Türkiye Su Ürünleri Seminerleri	20.10.2025	Battalgazi Toplantı Salonu	50+

### Toplumsal Katkıya ait görseller





#### 5.4. İdari Hizmetler

Birimimiz; idari hizmetler kapsamında Fakülte sekreterliği, yazı işleri, bölüm sekreterliği, taşınır ve tahakkuk birimleri ile süreçlerin mevzuata uygun, düzenli, şeffaf ve zamanında yürütülmesini sağlamakta; akademik ve öğrenci odaklı faaliyetlerin etkin şekilde sürdürülmesine idari altyapı desteği sunmaktadır.

#### 6. Yönetim ve İç Kontrol Sistemi

Ziraat Fakültesi, iç kontrol sistemini; faaliyetlerin etkili, ekonomik ve verimli yürütülmesi, varlıkların korunması, mali ve mali olmayan bilgilerin doğruluğu ve güvenilirliğinin sağlanması, mevzuata uygun ve hesap verebilirliğin güçlendirilmesi amacıyla yapılandırmaktadır. Bu çerçevede birimin yönetim ve organizasyon yapısı, görev, yetki ve sorumluluk dağılımı, iş akış süreçleri ve onay mekanizmaları yazılı düzenlemelerle tanımlanmıştır.

Birim bünyesinde yürütülen faaliyetler; görev tanımları, yetki devri ilkeleri, imza ve onay mercileri, görevler ayrılığı (harcama talebi, gerçekleştirme işlemleri, muhasebe ve kontrol işlevlerinin mümkün olduğunca farklı kişilerde toplanması) gözetilerek yerine getirilmektedir. Karar alma süreçlerinde; kurul, komisyon ve çalışma grupları gibi yapılar aracılığıyla kolektif değerlendirme esas alınmakta, alınan kararlar kayıt altına alınmaktadır.

İş ve işlemlerin standartlaştırılması amacıyla, üniversite genelinde yürürlükte olan yönerge, usul ve esaslar, süreç kartları, prosedürler ve talimatlar birimde uygulanmakta; ihtiyaç duyulan alanlarda birime özgü süreç tanımları yapılmaktadır. Mali işlemlere ilişkin süreçlerde, harcama birimi olarak Ziraat Fakültesi;harcama talimatı, ihale/satın alma onayı, muayene-kabul, ödeme emri belgesi gibi aşamalarda iç kontrol gereklerine uygun davranmakta, gerektiğinde Strateji Geliştirme Daire Başkanlığı ile koordineli çalışmaktadır.

Bilgi ve belge yönetiminde; standart dosya planı, resmî yazışma kuralları, EBYS kullanımı, arşiv ve saklama süreleri gibi hususlara uyulmakta; birim içerisinde üretilen karar, rapor ve yazışmalar elektronik ortamda izlenebilir ve erişilebilir şekilde saklanmaktadır. Personel ve yöneticilerin iç kontrol konusundaki farkındalığını arttırmak üzere, üniversite düzeyinde düzenlenen eğitim ve bilgilendirme faaliyetlerine katılım teşvik edilmekte, gerektiğinde birim içi bilgilendirme toplantıları yapılmaktadır.

### İç Kontrol Yapısı ve Uygulamaları

İç Kontrol Bileşeni	Yeterlilik Düzeyi			
	2022	2023	2024	2025
Kontrol Ortamı	İYİ	İYİ	İYİ	İYİ
Risk Değerlendirme	İYİ	İYİ	İYİ	İYİ
Kontrol Faaliyetleri	ORTA	İYİ	İYİ	İYİ
Bilgi ve İletişim	İYİ	İYİ	İYİ	İYİ
İzleme	ÇOK İYİ	ÇOK İYİ	ÇOK İYİ	ÇOK İYİ

İç kontrol sistemi kapsamında, Fakültemizde yürütülen satın alma, proje harcamaları ve döner sermaye faaliyetleri; harcama yetkilisi, gerçekleştirme görevlisi ve kontrol mekanizmaları çerçevesinde yürütülmektedir. Özellikle araştırma projelerine yönelik mal ve hizmet alımlarında ihtiyaç tespiti, teklif alma, muayene-kabul ve ödeme süreçleri görevler ayrılığı ilkesine uygun olarak gerçekleştirilmektedir. Bu uygulamalar, akademik faaliyetlerin kesintisiz ve mevzuata uygun şekilde yürütülmesini desteklemektedir.

#### 6.1. Risk Faaliyetleri

Ziraat Fakültesi bünyesinde risk yönetimi,

Olasılık (düşük/orta/çok yüksek),

Etki (çok düşük/düşük/orta/yüksek/çok yüksek),

Etki\*Olasılık=Risk düzeyine (çok düşük/düşük/orta/yüksek/çok yüksek) değerlendirilmektedir.

Her bir risk için mevcut kontrol mekanizmaları (mevcut prosedürler, çift kontrol, yetki sınırlamaları, bilgi sistemleri kontrolleri vb.) ve ilave olarak alınması gereken önleyici ve düzeltici tedbirler belirlenmekte;

bu tedbirler için sorumlu birim/kişi ve zamanlama tanımlanmaktadır. Risk izleme süreci, birimin üst yöneticisi/harcama yetkilisi başta olmak üzere ilgili komisyon veya kurullarca takip edilmekte; yılda en az bir kez risklerin güncellenmesi ve eylem planlarının gözden geçirilmesi hedeflenmektedir.

Birim düzeyinde ayrıntılı risk tanımları, iç kontrol ve risk yönetimi çerçevesinde gizlilik esasına göre birim içinde muhafaza edilmekte; bu raporda yalnızca risk alanları, risk sayıları ve genel risk düzeyine ilişkin özet bilgiler paylaşılmaktadır.

Risk Sayısı	Risk Düzeyi	Riske Verilen Cevaplar
3	ORTA	Riski Kabul Etmek
9	YÜKSEK	Riski Azaltmak
0	DÜŞÜK	

Birim düzeyinde yapılan risk değerlendirmeleri; insan kaynakları, fiziki ve teknolojik altyapı, iklim ve çevresel faktörler, mali kaynakların sürekliliği ile eğitim-öğretim ve araştırma faaliyetlerinin sürdürülebilirliği başlıkları altında yoğunlaşmaktadır. Özellikle iklim kaynaklı riskler ve personel kapasitesine ilişkin risk alanları, Fakültenin faaliyetlerini etkileyebilecek öncelikli başlıklar arasında yer almaktadır.

## 6.2. Kalite Yönetimi, İzleme ve Değerlendirme

Birim, üniversite genelinde yürütülen kurumsal akreditasyon, program akreditasyonu ve iç kalite güvence süreçlerine aktif katılım sağlamayı; bu kapsamda kendi süreçlerini dokümante etmeyi, performans göstergeleri ve risk yönetimi çıktılarıyla desteklemeyi hedeflemektedir. Böylece, yönetim ve iç kontrol sistemi, sadece mevzuata uyum sağlayan bir yapı olarak değil, aynı zamanda stratejik yönetim, kalite güvencesi ve kurumsal öğrenme kültürünü besleyen dinamik bir mekanizma olarak işletilmektedir.

## Kalite Yönetimi, İzleme ve Değerlendirme

İyileştirme Kategorisi	Yapılan İyileştirmeler	İyileştirme Durum Bilgisi	Tamamlanma Tarihi
Öneri/istek	4476d59894 kodlu talebe istinaden öğrenciyle telefonla iletişime geçilip sorun anlaşılmış ve gerekli belgeler öğrenciye teslim edilmiştir.	İyileştirme gerçekleştirildi.	7.01.2026
Ders kazanımlarının program çıktılarıyla uyumu	Fakülte Akademik Birim Kalite Kurulu toplantısında alınan karar uyarınca, ders bilgi paketlerinin güncellenmesi hususunda işlem yapılması gerektiği kararlaştırılmıştır.	İyileştirilme gerçekleştirildi.	9.11.2025
Ölçme ve değerlendirme	18.04.2025 tarihli Fakülte Akademik Birim Kalite Kurulu toplantısında, “Vize sınavı sonuçlarının öğrenme çıktılarıyla ilişkilendirilmesi” konulu karara istinaden gerekli iyileştirmeler yapılmıştır.	İyileştirilme gerçekleştirildi.	9.11.2025
Kamuoyunu bilgilendirme ve hesap verebilirlik	18.04.2025 tarihli Fakülte Akademik Birim Kalite Kurulu toplantısında, “Web sayfalarının güncellenmesi” konulu karara istinaden gerekli iyileştirmeler yapılmıştır.	İyileştirilme gerçekleştirildi.	9.11.2025

## II. AMAÇ VE HEDEFLER

Fakültemizde kalite yönetimi; eğitim-öğretim, araştırma-geliştirme ve idari süreçlerin sürekli izlenmesi ve iyileştirilmesi anlayışıyla yürütülmektedir. Fakülte Akademik Birim Kalite Kurulu aracılığıyla alınan kararlar, belirlenen takvim çerçevesinde uygulanmakta; yapılan iyileştirmeler bir sonraki değerlendirme döngüsünde gözden geçirilerek sürdürülebilirlik sağlanmaktadır.

Bu kapsamda ders bilgi paketlerinin güncellenmesi, ölçme ve değerlendirme süreçlerinin öğrenme çıktılarıyla ilişkilendirilmesi ve kamuoyunu bilgilendirmeye yönelik dijital içeriklerin geliştirilmesi gibi uygulamalar, kalite güvence sisteminin somut çıktıları olarak değerlendirilmektedir.

### A.Temel Politika ve Öncelikler

Birimimizin temel politika ve öncelikleri; Araştırma Politikası Hedefleri, Açık Bilim Politikası Hedefleri ve Sürdürülebilir Üniversite Politika Hedefleri başta olmak üzere, üniversitemizin kurumsal politika setleriyle uyumlu olarak şekillendirilmektedir. Bu kapsamda; Bilgi Güvenliği, Çevre Yönetimi, Çevrimiçi ve Uzaktan Eğitim, Dijitalleşme, Eğitim, Entegre Yönetim, Enerji Yönetimi, İnsan Kaynakları, İş Sağlığı ve Güvenliği, Kalite Güvence, Kişisel Verilerin Korunması ve İşlenmesi, Kurumsal İletişim ve Kurumsal Veri Yönetimi Politikası Hedefleri birimin tüm faaliyetleri için temel referans dokümanlar olarak dikkate alınmaktadır.

Birim, eğitim-öğretim, araştırma-geliştirme, toplumsal katkı ve kurumsal kapasite alanlarındaki amaç ve hedeflerini bu politika belgeleriyle ilişkilendirerek planlamakta; şeffaflık, hesap verebilirlik, etik ilkelere bağlılık, bilgi güvenliği, sürdürülebilirlik ve dijitalleşme gibi yatay politika önceliklerini tüm süreçlerinde gözetmektedir.

### Bu çerçevede Ziraat Fakültesinin temel politika ve öncelikleri;

- Kayısı ve Endüstriyel Tarım başta olmak üzere bölgesel tarımsal ihtisas alanlarında araştırma kapasitesinin güçlendirilmesi,
- Uygulama temelli ve öğrenci merkezli eğitim anlayışının geliştirilmesi,
- Dış kaynaklı ve disiplinler arası araştırma projelerinin artırılması,
- Üretilen bilimsel bilginin çiftçi, üretici ve ilgili paydaşlara aktarılmasına yönelik toplumsal katkı faaliyetlerinin yaygınlaştırılması şeklinde belirlenmiştir.

### B. İdarenin Stratejik Planında Yer Alan Amaç ve Hedefleri

Birim faaliyetleri, Üniversitenin stratejik planında yer alan amaç ve hedeflerle uyumlu olacak şekilde yürütülmektedir. Fakültemizin eğitim-öğretim, araştırma-geliştirme ve toplumsal katkı faaliyetleri; Üniversitenin stratejik planında yer alan bölgesel kalkınma, araştırma kapasitesinin artırılması ve kalite güvencesinin güçlendirilmesi amaçlarıyla uyumlu olarak yürütülmektedir. Özellikle Kayısı ve Endüstriyel Tarım ihtisas alanı kapsamında gerçekleştirilen faaliyetler, stratejik plan hedeflerinin Fakülte düzeyinde somut çıktılara dönüştürülmesine katkı sağlamaktadır.

### Bilimsel Yayınlar ve Atıflar

Yayın Türü	Dizin / Kapsam (SCI-E, SSCI, TR Dizin, Ulusal vb.)	Yayın Sayısı	Uluslararası Ortak Yazarlı Yayın Sayısı	Toplam Atıf Sayısı
Makale	SCI	79	10	1000
	SSCI			
	TR DİZİN	28		480
	ULUSAL vb	5	1	38
Bildiri	Uluslararası	44	1	48
Bildiri	Ulusal	3		
Kitap / Kitap Bölümü		38		

### Lisansüstü Tezler ve Öğrenci Araştırmaları

Düzyey (YL / DR)	Program Adı	Devam Eden Tez Sayısı	Tamamlanan Tez Sayısı (Yıl İçinde)	Sanayi / Kurum Destekli Tez Sayısı	Tez Konularının Temel Alanları
YL	Bahçe Bitkileri	3	2		Meyve Yetiştirme ve Islahı, Sebze Yetiştirme ve Islahı, Doku Kültürü
DR	Bahçe Bitkileri	3			Meyve Yetiştirme ve Islahı, Sebze Yetiştirme ve Islahı, Doku Kültürü
YL	Bitki Koruma	16	1	2	Tarım Orman ve Su Ürünleri
DR	Bitki Koruma	2			Tarım Orman ve Su Ürünleri
YL	Biyosistem Mühendisliği (Eş Danışman)	2			Tarımsal Enerji Sistemleri
DR	Biyosistem Mühendisliği (Eş Danışman)	1			Tarımsal Enerji Sistemleri
YL	Su Ürünleri	1	1		Su Kalitesi
YL	Tarımsal Biyoteknoloji (Tarla Bitkileri)	1			Çayır Mera Yem Bitkileri
YL	Tarımsal Biyoteknoloji	2	2		Toprak Bilimi , Bitki Besleme ve Toprak Verimliliği
YL	Zootekni	1	3		Ziraat = Agriculture

### C. Performans Sonuçlarının Değerlendirilmesi

Ocak-Aralık 2025 Performansı tablosunda birim hedefleri, performans göstergeleri ile birlikte hedeflenen ve gerçekleşen değerler karşılaştırılarak kısaca değerlendirilmiştir.

**OCAK-ARALIK 2025 PERFORMANSI**

A3	Araştırma Ve Geliştirme Faaliyetlerinde Niteliğin Artırılmasını Sağlamak				
H.3.4	Bölgesel Kalkınma Odaklı Milyon Farklılaşması ve İhtisaslaşması Projesi Kapsamında "Kayısı ve Endüstriyel Tarım" Alanında İhtisas Üniversitesi Olmak				
H.3.4 Performansı					
Sorumlu Birim(ler)	-Ziraat Fakültesi				
	-Kayısı ve Kayısı Ürünleri Geliştirme Uygulama ve Araştırma Merkezi				
	-Arı ve Arı Ürünleri Geliştirme Uygulama ve Araştırma Merkezi				
Performans Göstergesi	Hedef Etkisi (%)	Plan Dönemi Başlangıç Değeri (A)	Değerlendirme Dönemindeki Yılsonu Hedeflenen Değer (B)	Değerlendirme Dönemindeki Gerçekleşme Değeri (C)	Performans (%) (C-A)/(B-A)
PG3.4.1 Kayısı ve Endüstriyel Tarım alanlarında faaliyet gösteren Ar-Ge birimi, lisans ve lisansüstü program sayısı (kümülatif)	% 25	7	10	15	267
İlgililik	Yetiştiricilikte ani dal kurulması, fidan dikimi ve budama ile yetiştiricilikte sonbahar mücadeleleri programları uygulandı ( <a href="https://kaugem.ozal.edu.tr/announcements-detail/1314">https://kaugem.ozal.edu.tr/announcements-detail/1314</a> )				
Etkililik	Hedeflenen performans göstergelerine ulaşılmıştır.				
Etkinlik	Öngörülemeyen bir maliyet oluşmamıştır.				
Sürdürülebilirlik	Ziraat Fakültesi bünyesinde Biyosistem ve Endüstriyel tarım yüksek lisans programları ile ilgili açılış dosyaları hazırlanmıştır ancak Akademik Birim Ağacı Yönetim Sistemi (ABAYS) sistemi açılmadığı için başvuru henüz gerçekleştirilememiştir.				
PG3.4.2 İlgili akademik birimlerce yürütülen Kayısı ve Endüstriyel Tarım alanlarında kabul edilen Ar-Ge proje sayısı (kümülatif)	% 25	6	20	33	193
İlgililik	Kayısı konusunda 2025 yılında yaşanan zirai don neticesinde değer zinciri analizlerine devam edilememiştir.				
Etkililik	İklim değişikliği başlığında hazırlanan proje BAP projesi olarak sunulmuştur.				
Etkinlik	Değişen döviz kurları neticesinde bütçe revizyonları yapılmıştır.				
Sürdürülebilirlik	Kayısı ve Uygulama ve Araştırma Merkezi tarafından eğitim videoları oluşturulmuş ve bu şekilde süreklilik sağlanmıştır. Ayrıca her ay düzenli olarak Kayısı ihracat raporu yayınlanmaktadır.				
PG3.4.3 Kayısı ve Endüstriyel Tarım ihtisaslaşma alanında tamamlanan lisansüstü tez sayısı (kümülatif)	% 25	16	45	68	179
İlgililik	Kayısı konusunda 2025 yılında yaşanan zirai don neticesinde değer zinciri analizlerine devam edilememiştir				
Etkililik	İklim değişikliği başlığında hazırlanan proje BAP projesi olarak sunulmuştur.				
Etkinlik	Değişen döviz kurları neticesinde bütçe revizyonları yapıldı				
Sürdürülebilirlik	Kayısı ve Uygulama ve Araştırma Merkezi tarafından eğitim videoları oluşturulmuş ve bu şekilde süreklilik sağlanmıştır. Ayrıca her ay düzenli olarak Kayısı ihracat raporu yayınlanmaktadır.				

PG3.4.4 Kayısı ve Endüstriyel Tarım alanında Üniversitemiz öğretim elemanlarının danışmanlık yaptığı sektörel proje sayısı (kümülatif)	% 25	2	4	5	150
İlgililik	Kayısı ve endüstriyel tarım alanlarında değer zinciri analizler devam etmektedir.				
Etkililik	Hedeflenen değere ulaşılmıştır.				
Etkinlik					
Sürdürülebilirlik	Bölge ihtiyaçları doğrultusunda Endüstriyel tarım ve kayısı projelerine yönelik çalışmalar önceliklendirilecektir.				
Açıklama	İç ve dış kaynaklı projelerin tamamı Ocak-Haziran döneminde uygulanmaya başlanmış olup, Bölgesel Kalkınma Odaklı Misyon Farklılaşması ve İhtisaslaşması Projesi Kapsamında "Kayısı ve Endüstriyel Tarım" Alanında yürütülen proje sayılarında değişiklik olmamıştır.				
Değerlendirme Yılı	2025				

2025 yılı performans sonuçları, Fakültenin bölgesel kalkınma odaklı misyonu doğrultusunda belirlenen hedeflere büyük ölçüde ulaşıldığını göstermektedir. Özellikle Kayısı ve Endüstriyel Tarım alanında Ar-Ge birimi, proje ve lisansüstü tez sayılarında hedeflerin üzerinde gerçekleştirmeler sağlanmıştır.

Bununla birlikte, iklim kaynaklı riskler ve 2025 yılında yaşanan zirai don gibi öngörülemeyen dış etkenler, bazı faaliyetlerin planlanan takvim ve kapsamda yürütülmesini sınırlamıştır. Bu durum, önümüzdeki dönem için risk yönetimi ve uyum kapasitesinin güçlendirilmesine yönelik önlemlerin önemini ortaya koymaktadır.

### III. FAALİYETLERE İLİŞKİN BİLGİ VE DEĞERLENDİRMELER

#### Mali Bilgiler

#### Bütçe Uygulama Sonuçları

Fakültemiz mali işlemleri, üniversitemiz Strateji Geliştirme Daire Başkanlığı tarafından denetlenmekte ve bu dairenin onayından sonra gerçekleşmektedir. Fakültemiz harcamaları genelde personel giderleriyle ilgili olup mal ve hizmet alımları, tadilat, bina bakım ve onarım, bilişim ile ilgili ihtiyaçlarımız ilgili daire başkanlıklarınca karşılanmaktadır. Ayrıca Fakültemiz döner sermaye işletmesi kapsamında üretime yönelik harcamalarımız yapılmakta olup döner sermaye gelir- gider tablosu aşağıda gösterilmiştir.

Bütçe Tertibi	Yıl	Alınan Ödenek	Kullanılan Ödenek	Kullanılabilir Ödenek	Devreden Avans Ödenek Toplamı	İhtiyaç Tutarı
62.239.756.6457.518.12.02.01.01	2025	₺69.320.000,00	₺69.315.363,77	₺4.636,23	₺69.320.000,00	₺0,00
62.239.756.6457.518.12.02.02.01	2025	₺7.107.000,00	₺7.080.556,91	₺26.443,09	₺7.107.000,00	₺0,00
62.239.756.6457.518.12.02.03.02	2025	₺12.000,00	₺0,00	₺12.000,00	₺12.000,00	₺0,00
62.239.756.6457.518.12.02.03.03.10	2025	₺12.000,00	₺0,00	₺12.000,00	₺12.000,00	₺0,00
62.239.756.6457.518.12.02.03.03.20	2025	₺32.000,00	₺0,00	₺32.000,00	₺32.000,00	₺0,00
62.239.756.6457.518.12.02.03.05	2025	₺6.000,00	₺0,00	₺6.000,00	₺6.000,00	₺0,00
62.239.756.6457.518.12.02.03.07	2025	₺24.000,00	₺0,00	₺24.000,00	₺24.000,00	₺0,00
62.239.756.6457.518.12.02.03.08	2025	₺12.000,00	₺0,00	₺12.000,00	₺12.000,00	₺0,00

### DÖNER SERMAYE GELİR - GİDER HESABI

Hesap	Hesap Adı	Borç (TL)	Alacak (TL)
<b>800</b>	<b>BÜTÇE GELİRLERİ HESABI</b>		<b>1.330.800,79</b>
800.03	Mal ve Hizmet Gelirleri		1.330.800,79
800.03.03	Tarım ve Hayvancılık Gelirleri		864.800,79
800.03.03.07	Çayır-Mera Yem Bitkileri Gelirleri		666.957,99
800.03.03.07.02	Fiğ		161.682,79
800.03.03.07.05	Yonca		505.275,20
800.03.03.10	Meyve Gelirleri		16.237,63
800.03.03.13.02	Silajlık Yem Bitkileri		168.316,83
800.03.03.17.04.02	Odun		13.288,34
800.03.10	Eğitim ve Danışmanlık Gelirleri		466.000,00
800.03.10.01	Kurs Gelirleri		35.000,00
800.03.10.03	Danışmanlık Hizmeti Gelirleri		385.000,00
800.03.10.05	Üniversite Sanayi İşbirliği Gelirleri		46.000,00
805	GELİR YANSITMA HESABI	1.330.800,79	
<b>830</b>	<b>BÜTÇE GİDERLERİ HESABI</b>	<b>2.191.050,29</b>	
830.03	Mal ve Hizmet Alım Giderleri	441.762,24	
830.03.02	Üretime ve Tüketime Yönelik Mal ve Malzeme Alımları	220.501,23	
830.03.02.02	Su ve Temizlik Malzemesi Alımları	95.267,90	
830.03.02.03	Enerji Alımları	76.400,00	
830.03.02.04	Yiyecek, İçecek ve Yem Alımları	10.500,00	
830.03.02.06	Özel Malzeme Alımları	38.333,33	
830.03.05.04	Tarifeye Bağlı Ödemeler	1.611,01	
830.03.05.04.02	Sigorta Giderleri	1.611,01	
830.03.07	Menkul Mal, Gayrimaddi Hak Alım, Bakım ve Onarım	219.650,00	
830.03.07.01	Menkul Mal Alım Giderleri	163.950,00	
830.03.07.01.01	Büro ve İşyeri Mal ve Malzeme Alımları	19.075,00	
830.03.07.01.03	Avadanlık ve Yedek Parça Alımları	7.500,00	
830.03.07.01.90	Diğer Dayanıklı Mal ve Malzeme Alımları	137.375,00	
830.03.07.03	Bakım ve Onarım Giderleri	55.700,00	
830.05	Cari Transferler	77.088,05	
830.05.08.01	Genel Bütçeye Verilen Paylar	12.848,01	
830.05.08.02	Özel Bütçeli İdarelere Verilen Paylar	64.240,04	
830.06.01.05.30	Hareketli İş Makinası Alımları	1.300.000,00	
830.10.03.01.02	Proje, Danışmanlık ve Eğitim Hizmetleri Ek Ödemesi	372.200,00	
<b>900</b>	<b>ALINAN TEMİNATLAR HESABI</b>	<b>78.000,00</b>	

## IV. KURUMSAL KABİLİYET VE KAPASİTENİN DEĞERLENDİRİLMESİ

### A. Üstünlükler

- Fakültemiz, eğitim öğretimin etkinliğini arttıracak zengin öğrenme ortamlarına sahip olması
- Uygulama ağırlıklı eğitime elverişli alt yapının mevcut olması
- Öğrencilerimizin güncel literatürü takip edebilecekleri kütüphanenin bulunması
- Fakültemizin stratejik meyve türlerinden biri olan kayısının üretim ve genetik kaynaklarının muhafaza merkezi olan ilinde yer alması
- Bölgenin iklim ve toprak özellikleri bakımından tarımsal üretim faaliyetlerinde çeşitliliğe sahip olması
- Fakültemizin tarıma elverişli arazi üzerinde bulunması
- Çalışanların-özverili-olması
- Kamu kuruluşları ve özel sektör ile işbirliği olanaklarının olması
- Farklı meslek disiplinleri ile birlikte proje üretebilme yeteneği yüksek olması
- Araştırma projelerinin sonuçlarının ulusal ve uluslar arası hakemli dergilerin yanında yurt içi ve yurt dışı toplantılarla bilim dünyasına yansıtılabilmesi
- Yürütülen lisansüstü tezlerin çoğunluğunun uygulamalı araştırmalara yönelik olması.

Belirtilen üstünlükler, Fakültenin uygulama temelli eğitim anlayışını sürdürmesine, bölgesel tarımsal sorunlara yönelik araştırma kapasitesini geliştirmesine ve Kayısı ve Endüstriyel Tarım ihtisas alanında uzmanlaşmasına önemli katkı sağlamaktadır. Mevcut altyapı, insan kaynağı ve iş birliği olanakları Fakültenin eğitim, araştırma ve toplumsal katkı faaliyetlerini bütüncül bir yaklaşımla yürütmesine imkân tanımaktadır.

### B. Zayıflıklar

- Yardımcı araştırmacı (araştırma görevlisi, teknisyen) kadrolarındaki eksikliğin giderilmesine yönelik yenilenme ve yapılanmanın gerçekleştirilememesi.
- Ülkesel ve bölgesel ölçekte güdümlü proje eksikliğinin henüz giderilememesi.
- Teknolojinin hızlı gelişimine paralel olarak var olan araştırma donanımının işleyiş ve etkinliğinin azalması.
- AB destekli projelere ilginin yeterli düzeye ulaşamaması, bu konuda yeterli bilgi sahibi olunmaması.
- Disiplinler arası kapsamlı projelerde yeterli düzeye ulaşamaması.

Tespit edilen zayıflıklar, Fakültenin gelişim sürecinde öncelikli iyileştirme alanlarını ortaya koymaktadır. Bu kapsamda özellikle insan kaynağının güçlendirilmesi, araştırma altyapısının güncellenmesi ve ulusal/uluslararası fon kaynaklarına yönelik proje kapasitesinin artırılması, kurumsal kapasitenin sürdürülebilirliği açısından önem taşımaktadır.

### C. Değerlendirme

Ziraat Fakültesi, sahip olduğu fiziki altyapı, akademik birikim ve bölgesel tarımsal potansiyel sayesinde eğitim-öğretim, araştırma-geliştirme ve toplumsal katkı faaliyetlerini bütüncül bir yaklaşımla sürdürmektedir. 2025 yılı faaliyet sonuçları, Fakültenin Kayısı ve Endüstriyel Tarım ihtisas alanı başta olmak üzere bölgesel kalkınma hedefleriyle uyumlu bir gelişim gösterdiğini ortaya koymaktadır.

Bununla birlikte, insan kaynağı ve araştırma altyapısına ilişkin iyileştirme ihtiyacı, önümüzdeki dönemde öncelikli ele alınması gereken alanlar olarak değerlendirilmiştir. Mevcut üstünlüklerin etkin şekilde kullanılması ve zayıflıkların planlı yatırımlar ve iş birlikleri yoluyla giderilmesi, Fakültenin kurumsal kapasitesini güçlendirecektir.

### D. Öneri ve Tedbirler

- Bilimselliği ön plana çıkan, kendini alanında kanıtlamış öğretim elemanı sayısının artırılması
- Mesleki eğitimin verilmesi ve uygulanabilmesi amacıyla, altyapı ve gerekli donanımın artırılması için gerekli bütçenin sağlanması
- Mesleki bilgi ve beceriyi artırmak için yurtdışı Üniversite ve Enstitülerle işbirliğinin sağlanması
- Fakültemizin akademik faaliyetlerini daha sağlıklı sürdürebilmesi için, uygulama arazisindeki tarım araçları eksikliğinin yanı sıra personel eksikliğinin giderilmesi önem arz etmektedir.
- Mevcut seraların iyileştirilmesi örtü altı alanındaki çalışmalarımızı kolaylaştıracaktır.
- Akademik ve araştırma personelinin güçlendirilmesi
- Araştırma altyapısının modernizasyonu
- Dış kaynaklı proje kapasitesinin artırılması

## V. İÇ KONTROL GÜVENCE BEYANI

### HARCAMA YETKİLİSİNİN İÇ KONTROL GÜVENCE BEYANI

#### İÇ KONTROL GÜVENCE BEYANI<sup>1</sup>

Harcama yetkilisi olarak, birimimde yürütülen faaliyetlerin görev, yetki ve sorumlulukların açık bir şekilde belirlendiği uygun bir kurumsal yapı içerisinde, etik değerleri benimsemiş, yeterli ve yetkin personel tarafından yürütülmesini, faaliyet ve süreçlere yönelik operasyonel risklerin belirlenmesini ve uygun kontrol faaliyetlerinin uygulanmasını, etkin bir bilgi ve iletişim sisteminin oluşturulmasını ve işletilmesini ve tüm bu faaliyetlerin sürekli ve sistemli bir şekilde izlenmesini ve geliştirilmesini sağlamaktan, verdiğim harcama talimatlarının bütçe ilke ve esaslarına, kanun ve diğer mevzuata uygun olmasından, kaynakların etkili, ekonomik ve verimli kullanılmasından ve üst yöneticiye ve yetkili mercilere hesap vermekten sorumluyum.

Bu çerçevede, faaliyetlerin belirlenmiş amaç ve politikalar doğrultusunda, mevzuata uygun, etkili, ekonomik ve verimli bir şekilde yürütülmesine, her türlü usulsüzlük ve yolsuzluğun önlenmesine, varlık ve kaynakların korunmasına, muhasebe kayıtlarının doğru ve tam olarak tutulmasına, mali bilgi ve yönetim bilgisinin zamanında ve güvenilir olarak üretilmesine ilişkin yeterli ve makul güvence sağlayan bir iç kontrol sisteminin birimimde oluşturulduğunu ve uygulandığını beyan ederim.

Birimimde yürütülen faaliyet ve süreçleri olumsuz etkileyebilecek riskler tespit edilmiş, değerlendirilmiş, bu risklerin etki ve olasılıklarını azaltacak tedbirler uygulanmış ve raporlanmıştır.

Bu güvence, harcama yetkilisi olarak sahip olduğum iç kontrole ilişkin bilgi ve değerlendirmeler ile iç denetim raporlarına dayanmaktadır.<sup>2</sup>

Bu raporda yer alan bilgilerin güvenilir, tam ve doğru olduğunu beyan ederim. (Malatya – 15.01.2026)

**Prof. Dr. Hakan YILDIRIM**

**Dekan**

## ETKİNLİKLER



MALATYA  
TURGUT ÖZAL  
ÜNİVERSİTESİ



FIRAT  
KALKINMA AJANSI



MIB  
1999



MALATYA  
TURGUT ÖZAL  
ÜNİVERSİTESİ

ZİRAAT  
FAKÜLTESİ

# Küresel Isınma ve İklim Değişikliğinin Türkiye'ye Olası Etkileri



Prof. Dr.  
**İbrahim  
ATALAY**<sup>™</sup>  
Anlatımlarıyla



16 Nisan 2025  
10.00

Malatya Turgut Özal Üniversitesi  
Battalgazi Yerleşkesi

Sürdürülebilir Üniversite Koordinatörlüğü - Sıfır Atık Yönetimi Koordinatörlüğü

[www.ozal.edu.tr](http://www.ozal.edu.tr)    [malatyaturgutozaledu](https://www.instagram.com/malatyaturgutozaledu) [MTU.ozaledu](https://www.facebook.com/MTU.ozaledu) [Malatya Turgut Özal Üniversitesi](https://www.facebook.com/MalatyaTurgutOzalUniversitesi)



MALATYA  
TURGUT ÖZAL  
ÜNİVERSİTESİ



T.C.  
BATTALGAZI  
BELEDİYESİ



ZİRAAT  
FAKÜLTESİ

Malatya Turgut Özal Üniversitesi  
öğretim üyeleri tarafından  
gerçekleştirilecek olan  
**"Akademi Gözüyle Zirai Don Sonrası  
Kayısı'da Ağaç ve Bahçe Bakımı"**  
konulu programımıza  
teşriflerinizi bekleriz.

**Seddar YAVUZ**  
VALİ

**Prof. Dr. Recep BENTLİ**  
REKTÖR

- Prof. Dr. **Orhan GÜNDÜZ**  
Tarım Ekonomisi Bölümü
- Prof. Dr. **Hüseyin KARLIDAĞ**  
Bahçe Bitkileri Bölümü
- Prof. Dr. **Bayram Murat ASMA**  
Bahçe Bitkileri Bölümü
- Doç. Dr. **Erçin OKSAL**  
Bitki Koruma Bölümü
- Dr. Öğr. Üyesi **İbrahim Halil  
YANARDAĞ**  
Toprak Bilimi ve Bitki Besleme Bölümü
- **Moderatör:**  
**Prof Dr. Hakan YILDIRIM**



25 Nisan 2025  
14.00



Battalgazi Belediyesi  
Konferans Salonu



KAYISI ve KAYISI ÜRÜNLERİ  
GELİŞTİRME UYGULAMA ve  
ARAŞTIRMA MERKEZİ

[www.ozal.edu.tr](http://www.ozal.edu.tr)



instagram  
malatyaturgutozaledu

X  
MTU.ozaledu

facebook  
Malatya Turgut Özal Üniversitesi





MALATYA  
TURGUT ÖZAL  
ÜNİVERSİTESİ

# Türkiye'de Tarımsal Öğretimin Başlamasının 179. Yıl Dönümü Programı

10 Ocak 2025 | Malatya

## “Tarıma Genel Bakış”

Prof. Dr. Necdet BUDAK

Ege Üniversitesi Rektörü  
Ziraat, Orman ve Su Ürünleri  
Eğitim Konseyi Başkanı

10 Ocak 2025 Cuma | Saat: 10.00

Malatya Turgut Özal Üniversitesi  
Battalgazi Konferans Salonu



#MTÜTarımsalEğitimveÖğretim



TMMOB  
Ziraat Mühendisleri  
Odası



ZİRAAT  
FAKÜLTESİ

# 'TÜBİTAK 2209-A/B Öğrenci Araştırma Projeleri Hazırlama Eğitimi & Atölye' Etkinliği

24 EKİM  
CUMA  
10.00

Battalgazi Yerleşkesi  
Battalgazi Konferans Salonu

Eğitimciler:  
Prof. Dr. Şanlı KABAĞTEPE  
Doç. Dr. Mehmet AYDOĞAN

Eğitim İçeriği:  
1. Proje Nasıl Yazılır?  
2. Başarılı Proje Örnekleri  
3. Proje Başvuru Süreçleri



Araştırma Koordinatörlüğü - Ziraat Fakültesi

www.ozal.edu.tr

IV X f

instagram | nextsosyal  
malatyaturgutozaledu

X  
MTU\_ozaledu

facebook | youtube  
Malatya Turgut Özal Üniversitesi

# 7 TÜRKİYE SU ÜRÜNLERİ .2025 SEMİNERLERİ

2025'de  
16 ŞEHİR ve  
KIBRIS

Türkiye'den Dünya'ya  
**Aqua Life Of TÜRKİYE**  
Yağın Grubu



İSTANBUL - ÇANAKKALE - İZMİR - MUĞLA - DENİZLİ - İSPARTA - ANTALYA - ADANA - MALATYA  
ELAZIĞ - ERZURUM - TRABZON - ORDU - SİNOP - KAYSERİ - GİRNE/KIBRIS - ANKARA

Üç tarafı denizlerle çevrili ülkemizin su ürünleri sektörünü,  
Sizin şehrinizde masaya yatırıyoruz.

Yetiştiricilik, Beslenme, Avcılık, İşleme, Yeni Türler, Teknoloji, Kalite, Marka, Ambalaj, Hacep İthalat, ihracat,  
Tarsim, Fuarlar, Pazarlama, AB Standartları, Bürokratik Sorunlar, Alternatif projeler  
konularını bilim adamları ve sektör temsilcileri ile tartışıyoruz. Bu yıl 7' Sini gerçekleştireceğimiz  
seminerlerimize siz de davetlisiniz...

## SEMİNER PROGRAMI

İSTANBUL	1 EKİM	İSTANBUL ÜNİVERSİTESİ	ELAZIĞ	27 EKİM	SU ÜRÜNLERİ ARAŞTIRMA ENSTİTÜSÜ
ÇANAKKALE	3 EKİM	ÇANAKKALE 18 MART ÜNİVERSİTESİ	ERZURUM	30 EKİM	ATATÜRK ÜNİVERSİTESİ
İZMİR	6 EKİM	EGE ÜNİVERSİTESİ	TRABZON	3 KASIM	KARADENİZ TEKNİK ÜNİVERSİTESİ
MUĞLA	8 EKİM	MUĞLA SITKI KOÇMAN ÜNİVERSİTESİ	ORDU	5 KASIM	ORDU ÜNİVERSİTESİ
DENİZLİ	10 EKİM	DSİ ŞUBE MÜDÜRLÜĞÜ	SİNOP	7 KASIM	SİNOP ÜNİVERSİTESİ
İSPARTA	13 EKİM	İSPARTA UYG. BİLİMLER ÜNİVERSİTESİ	KAYSERİ	11 KASIM	TARIM İL MÜDÜRLÜĞÜ
ANTALYA	15 EKİM	AKDENİZ ÜNİVERSİTESİ	GİRNE/KIBRIS	13 KASIM	KKTC TARIM VE DOĞAL KAYNAKLAR BAKANLIĞI
ADANA	17 EKİM	ÇUKUROVA ÜNİVERSİTESİ	ANKARA	17 KASIM	BALIKÇILIK VE SU ÜRÜNLERİ GENEL MÜDÜRLÜĞÜ
MALATYA	20 EKİM	TURGUT ÖZAL ÜNİVERSİTESİ			

Tüm seminerler saat 13:00 - 18:00 arası yapılacaktır

Ana Sponsor



Medya Yaşam Ltd. Şti.

İletişim: 0535 487 90 35

info@aqualifeofturkey.com.tr

www.aqualifeofturkey.com.tr



# EROZYON VE TOPRAK KORUMA EĞİTİM PROGRAMI



TEMA Vakfı Malatya İl Temsilcisi  
Ali Ekber Korkut

**BUGÜN TOPRAĞI KORU;  
YARIN SUYUN, GIDAN,  
YAŞAMIN GÜVENDE OLSUN.**



**05 Aralık 2025 - 15.00  
ZİRAAT FAKÜLTESİ  
Derslik-5**



# Mezun Akademisi

Mezuniyet Sonrası Başarı  
**Doğru Planlama İle Başlar!**

✓ Konu: **Marka ve Temsil**



30 Ekim 2025  
Saat 20.00 | Online Eğitim

✓ Konu: **Kariyer Planlama**

31 Ekim 2025  
Saat 20.00 | Online Eğitim

Başvuru için: [mtusem.ozal.edu.tr](http://mtusem.ozal.edu.tr)

Mezunlarımıza!  
Özel Eğitim!



**MTÜSEM**  
SÜREKLİ EĞİTİM MERKEZİ



**Mezunlar Ofisi**  
Koordinatörlüğü

[www.ozal.edu.tr](http://www.ozal.edu.tr)



Instagram | nextsosyal  
malatyaturgutozaledu

X  
MTU\_ozaledu

facebook | youtube  
Malatya Turgut Özal Üniversitesi



**Mezunumuz Anlatıyor!**

Dr. Öğr. Üyesi  
**Gültunay EREN**

27 Kasım 2025 | 10.30  
Malatya Turgut Özal Üniversitesi  
Battalgazi Yerleşkesi Konferans Salonu

Tüm mezunlarımız ve  
Öğrencilerimiz Davetlidir.

Mezunlar Ofisi Koordinatörlüğü

www.aosz.edu.tr | Instagram: @mezunofisi | Facebook: Mezunlar Ofisi



T.C.  
Elazığ Valiliği  
İl Tarım ve Orman Müdürlüğü

## Zirai Don Zararı Sonrası Bahçe Bakımı Eğitimleri

9 Mayıs 2025 CUMA	10 Mayıs 2025 CUMARTESİ
Saat: 09:30 Yer: Baskil İlçesi Kaymakamlığı Toplantı Salonu	Saat: 09:30 Yer: Hoş Köyü - Muhtarlık Binası
Saat: 14:00 Yer: Elazığ Merkez Su Ürünleri Araştırma Enstitü Müdürlüğü Toplantı Salonu	Saat: 14:00 Yer: Koruk Köyü - Cemevi Toplantı Salonu

*Bu Eğitime Neden Katılmalısınız ?*

*Don hasarları bahçenizin verim ve sağlığını tehdit ediyor.*

*Doğru bakım ve besleme yöntemleriyle kayıpları en aza indirin.*

*Bahçeniz için en etkili ve pratik uygulamaları öğrenin.*

### Konuşmacılar

- Malatya Turgut Özal Üniversitesi Ziraat Fakültesi Dekanı  
Prof. Dr. Hakan YILDIRIM
- Toprak Bilimi ve Bitki Besleme Uzmanı  
Dr. Öğrt. Üyesi İbrahim Halil VANARDAĞ



## PANEL

İklim Değişikliği ve Kuraklığın

# Malatya Tarımına Etkisi

İklim Değişikliği Konusunda  
Yapılan Araştırmalar  
Abdullah ERDOĞAN

Malatya İlinin  
Meteorolojik Verileri  
Dr. Şerif YILMAZ

Malatya'da  
Tarımsal Kuraklık  
Fevzi ÇİÇEK

İklim Değişikliğinin  
Malatya Kayıplarına Etkisi  
Prof. Dr. Bayram Murat ASMA



7 KASIM  
CUMA

14.00

SANAT MERKEZİ KONFERANS SALONU



F. Ü. BİYOLOJİ/  
MOLEKÜLER BİYOLOJİ VE  
GENETİK TOPLULUĞU



“BİTKİ ISLAHINDA DOKU KÜLTÜRÜNÜN KULLANIMI”



Malatya Turgut Özal Üniversitesi  
Ziraat Fakültesi Dekanı  
Prof. Dr. Hakan YILDIRIM

Yer: Bahaeddin  
Ögel Konferans Salonu

@fugenetik

Tarih: 20.05.2025  
Saat: 11.30-12.30

## ÇEŞİTLİ HABERLER

**Arş. Gör. Münir Ahmet Tunar**  
Su Ürünleri Mühendisliği Bölümü

Fakültemiz Su Ürünleri Mühendisliği Bölümü Arş. Gör. Münir Ahmet Tunar'ın araştırmacı olarak görev aldığı "Çalıtı Çayı'nda (Divriği) Metal Kirliliğinin Kapsamlı Bir Analizi" başlıklı proje, TÜBİTAK 1002-A Hızlı Destek Programı kapsamında desteklenmeye hak kazanmıştır. Hocamızı tebrik eder, çalışmalarında başarılarının devamını dileriz.

**Arş. Gör. Abdullah ATUM**  
Toprak Bilimi ve Bitki Besleme Bölümü

Fakültemiz Toprak Bilimi ve Bitki Besleme Bölümü Arş. Gör. Abdullah ATUM'un araştırmacı olarak görev aldığı "Yeşil Sentez ve Kimyasal Sentez ile Üretilen Çinkolu Gübrelerin Fasulye Bitkisinin Gelişimi ve Topraktaki Bazı Enzim Aktivitelerine Etkisi" başlıklı proje, TÜBİTAK 1002-A Hızlı Destek Programı kapsamında desteklenmeye hak kazanmıştır. Hocamızı tebrik eder, çalışmalarında başarılarının devamını dileriz.

ZİRAAT  
FAKÜLTESİ

[Fakültemizden TÜBİTAK 1002-A Proje Başarısı](#)

[Fakültemiz Toprak Bilimi ve Bitki Besleme Bölümü Arş. Gör. Abdullah ATUM'un araştırmacı olarak görev aldığı "Yeşil Sentez ve ...](#)



[Tarımsal Kuraklık İl Kriz Merkezi Toplantısına ...](#)

[Malatya Valiliği himayelerinde ve Vali Yardımcımız Sayın Talat Tabur başkanlığında gerçekleştirilen "Tarımsal Kuraklık İl Kriz Merkezi Toplantısı"na, ...](#)



[“Malatya Yöresinde Böğürtlen Örtüaltı ve Açıkta ...  
Türk Kızılay Etki Yatırım tarafından desteklenen, Kızılay Malatya İl Merkez Başkanlığı tarafından yürütülen,  
Proje Paydaşı olduğumuz...](#)

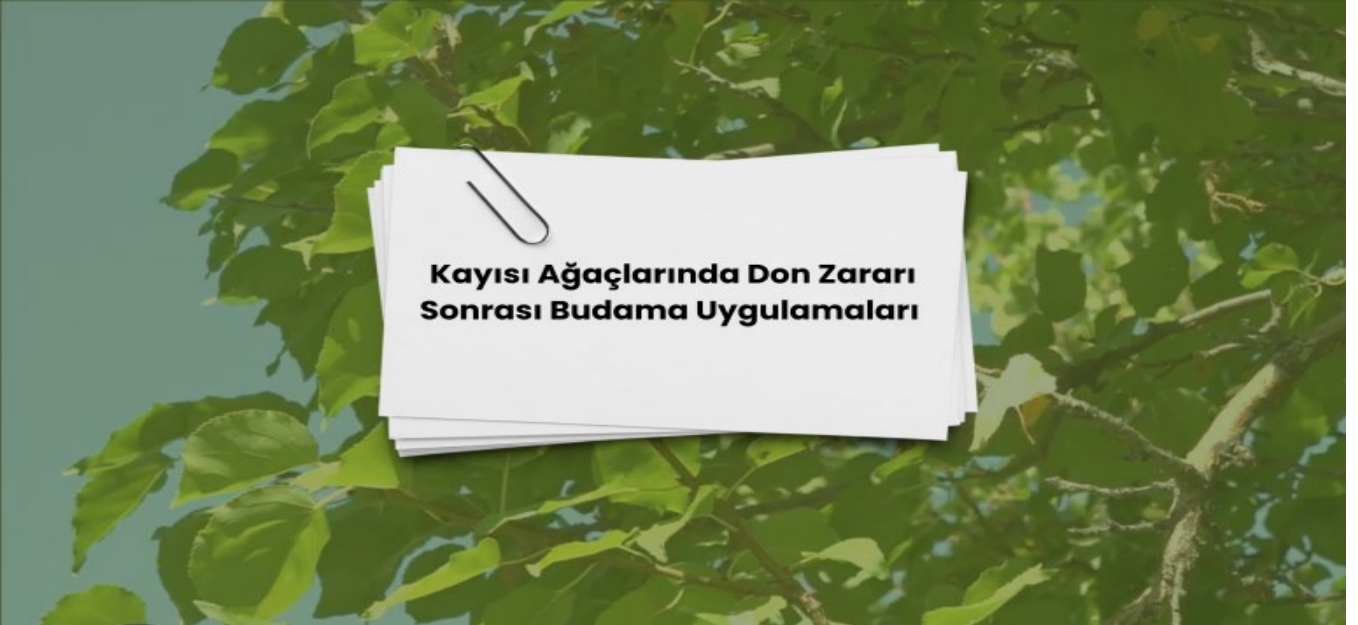


[Fakültemize Yeni Bir Traktör Kazandırıldı.  
Fakültemiz araştırma ve uygulama arazilerinin işlenmesi amacıyla döner sermaye işletmesi üzerinden bir adet  
traktör satın alınmıştır. İhale ...](#)



[2025 - 2026 Eğitim - Öğretim Yılı Akademik Kurul ...](#)

[Fakültemizde, Sayın Rektörümüz Prof. Dr. Recep BENTLİ başkanlığında Fakülte Dekanı Prof. Dr. Hakan YILDIRIM, Dekan Yardımcıları Doç. ...](#)



[Kayısı Ağaçlarında Don Zararı Sonrası Budama ...](#)

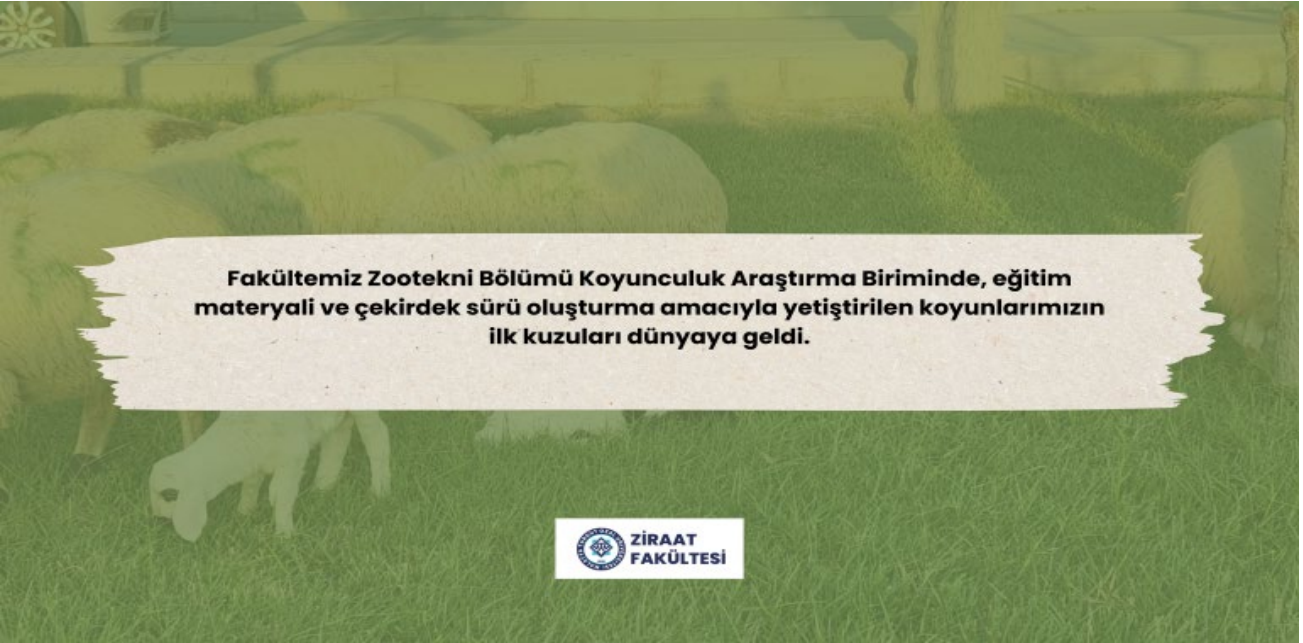
[Fakülte Dekanımız Prof. Dr. Hakan YILDIRIM Kayısı Ağaçlarında Don Zararı Sonrası Budama Uygulamaları hakkında Bilgilendirme de bulundu. Videoya ulaşmak ...](#)



**Böğürtlen ve Çilek İçin Çalışmalar Sürdürülüyor**



[Böğürtlen ve Çilek İçin Çalışmalar Sürdürülüyor](#)  
[Fakültemiz Bahçe Bitkileri Öğretim Üyesi Prof. Dr. Kazım Gündüz, Türk Kızılay'ın desteğiyle yürütülen ...](#)



**Fakültemiz Zootekni Bölümü Koyunculuk Araştırma Biriminde, eğitim materyali ve çekirdek sürü oluşturma amacıyla yetiştirilen koyunlarımızın ilk kuzuları dünyaya geldi.**



[Fakültemiz Zootekni Bölümü Koyunculuk Araştırma ...](#)  
[Fakültemiz Zootekni Bölümü öğretim üyesi Doç. Dr. Müzeyyen Kutluca Korkmaz'ın ...](#)

**Tebrikler!**



TÜBİTAK

Ziraat Fakültesi Tarım Ekonomisi Bölümü'nden **Arş. Gör. Cansu KADAKOĞLU**'nun yürütücülüğünü yaptığı "'Kuru Kayısı Arz Zincirinde Dijital Teknoloji Kullanım Düzeyi ile Dayanıklılık İlişkisi" başlıklı projesi, **TÜBİTAK 1002-A Hızlı Destek Programı** kapsamında desteklenmeye hak kazanmıştır. Hocamızı tebrik eder, başarılarının devamını dileriz.

MALATYA  
TURGUT ÖZAL  
UNİVERSİTESİ

Prof. Dr.  
Recep Bentli  
Rektör

www.ozal.edu.tr

instagram  
malatyaturgutozaledu

X  
MTU\_ozaledu

facebook  
Malatya Turgut Ozal Universitesi



[Tarımsal Üretimde Yeni Bir Risk: İklim Kırbacı](#)

[Fakültemiz Bahçe Bitkileri Bölümü öğretim üyesi Prof. Dr. Bayram Murat ASMA'nın kaleme aldığı "Tarımsal ...](#)



[Modern Yetiştiricilik Eğitimleri Gerçekleştirildi.](#)

[Türk Kızılay tarafından desteklenen Üniversitemizin iştirakçisi olduğu “Malatya Yöresinde Çilek KIZILAYÇABA ile ...](#)



[Dünyayı sarsan “İklim Kırbacı” Türkiye’ye geldi: ...](#)

[Fakültemiz Bahçe Bitkileri Öğretim Üyesi Prof. Dr. Bayram Murat Asma, Malatya’da 11-12 Nisan’da yaşanan şiddetli zirai donu ...](#)



[“Bitki Islahında Doku Kültürünün Kullanımı” başlıklı ...](#)

[“Bitki Islahında Doku Kültürünün Kullanımı” başlıklı bir konferans düzenlendi. ✎ Söz konusu etkinlik, 20 Mayıs 2025 Salı ...](#)



[Zirai Don Sonrası Bilgilendirme Toplantıları ...](#)

[✎ Nisan ayında ilimizde meydana gelen zirai don olayının ardından üreticilerimizin karşılaştığı sorunlara çözüm odaklı yaklaşımlar sunmak ...](#)



#### Zirai Don Sonrası Bilgilendirme Toplantıları ...

✿ Nisan ayında ilimizde meydana gelen zirai don olayının ardından, üreticilerimizin yaşadığı sorunlara yönelik bilgilendirme amacıyla Baskil ...



#### Zirai Don ve Kayısı Üretimi Üzerine Değerlendirme ...

24 Nisan 2025 tarihinde saat 10:35'te TRT GAP Diyarbakır Radyosu'nda yayımlanan "Bölge Gündemi" programının konuğu, Fakültemiz ...





[İlimizde gerçekleşen zirai don sonrasında yapılan ...](#)

[21 Nisan 2025 tarihinde Malatya Valiliği koordinasyonunda gerçekleştirilen zirai don hasat tespit çalışmalarına Fakültemiz de katkı sunmuştur. ...](#)



[Malatya'da Don Olayı Sonrası Meyve Ağaçlarında ...](#)

[11-12 Nisan 2025 gecesi meydana gelen kar yağışı ve ardından hissedilen -13.5°C'ye kadar düşen düşük sıcaklıklar, başta kayısı olmak üzere ...](#)

 **TÜBİTAK 2209-A PROJE BAŞARISI** 

2209-A Üniversite Öğrencileri Araştırma Projeleri Destekleme Programı kapsamında fakültemizden 32 proje desteklenmeye hak kazanmıştır. Bu başarıda emeği geçen danışman hocalarımızı ve projeleriyle bilimsel çalışmalara katkı sunan öğrencilerimizi içtenlikle tebrik eder, özverili çalışmalarından dolayı teşekkür ederiz.

### TÜBİTAK 2209-A Proje Başarısı

2209-A Üniversite Öğrencileri Araştırma Projeleri Destekleme Programı kapsamında fakültemizden 32 proje desteklenmeye hak kazanmıştır. Bu başarıda ...



### Kayıs ve Su: Hayati Bir İlişki

Fakültemiz Bahçe Bitkileri Bölümü öğretim üyesi Prof. Dr. Bayram Murat ASMA ile araştırmacı-yazar Fikri DEMİRTAŞ arasında anlamlı ...

# ÜNİDES

GENÇLİK HİZMETLERİ GENEL MÜDÜRLÜĞÜ  
ÜNİVERSİTE ÖĞRENCİ TOPLULUKLARI  
İŞ BİRLİĞİ VE DESTEK PROGRAMI

---

[Biyosistem Mühendisliği Topluluğu ÜNİDES Başarısı](#)

[Fakültemiz Biyosistem Mühendisliği bölümü öğrencileri, kişisel, akademik ve sosyal gelişimlerini desteklemeyi amaçlayan ...](#)



[Süt Üretimi Paneline Katıldık.](#)

[İlimizde Süt üretimi paneli gerçekleştirildi. Panele, Dekanımız Prof. Dr. Hakan YILDIRIM, Zootekni Bölüm Başkanı Prof. Dr. Kadir KARAKUŞ, ...](#)



[Kayısıda kimyasal kalıntı ve ilaçlama İstişare ...](#)

[Malatya Ticaret Borsası'nın ev sahipliğinden düzenlenen ve Malatya Vali yardımcısı sayın Talat TABUR'un başkanlık yaptığı kayısıda ilaçlama ve ...](#)



[Günişığı Tarım Tarafından Özel Sektör ve Üreticileri ...](#)

[Günişığı Tarım tarafından özel sektör temsilcilerini ve üreticileri bir araya getiren toplantı düzenlendi. Toplantıya Malatya İl Tarım ve Orman ...](#)



[Tarım Sektörü ve İstişare Toplantısına Katıldık](#)Malatya Valisi sayın Seddar YAVUZ Başkanlığında Tarım Sektörü İstişare ve Değerlendirme Toplantısı yapıldı. Malatya'nın tarım sektörünün ...



[Tarımsal Eğitimin 179. Yıl Dönümü Fakültemizde ...](#)

[10 Ocak, Türkiye'de tarımsal eğitimin başlamasının 179. yıl dönümü dolayısıyla fakültemiz öncülüğünde ...](#)



[Fakültemiz 2. Akademik Birim Danışma Komisyonu ...](#)

[Ziraat Fakültesi Dekanı Prof. Dr. Hakan YILDIRIM ve Fakülte Kalite Birimi Sorumlusu Doç. Dr. Yeşim BOZKURT ÇOLAK tarafından organize edilen ...](#)